

REGIONÁLNÍ ROZVOJ A ROZVOJ VENKOVA



KULTURA A PAMÁTKOVÁ PÉČE

ŠKOLSTVÍ

DOPRAVA

ZEMĚDĚLSTVÍ

ZDRAVOTNICTVÍ

ŽIVOTNÍ PROSTŘEDÍ

SOCIÁLNÍ VĚCI

ZAMĚSTNANOST

EKONOMIKA

INFORMATIKA

CESTOVNÍ RUCH

# Rok 2023 v Libereckém kraji

## ÚŘEDNÍ HODINY

### KRAJSKÝ ÚŘAD LIBERECKÉHO KRAJE

pondělí 8:00–17:00 | středa 8:00–17:00

#### Podatelna

pondělí 7:00–17:00 | úterý 7:00–16:00 | středa 7:00–17:00

čtvrtek 7:00–16:00 | pátek 7:00–15:00

#### Kontaktní centrum

pondělí 8:00–17:00 | středa 8:00–17:00

Sekretariát hejtmana Libereckého kraje | +420 485 226 301

Sekretariát ředitele Krajského úřadu Libereckého kraje | +420 485 226 469

Evropský dům | budova označená číslem 4

U Jezu 525, 460 01 | Liberec IV-Perštýn | +420 485 226 102

[www.evropskydum.kraj-lbc.cz](http://www.evropskydum.kraj-lbc.cz)

## CZECH POINT

pondělí a středa 8:00–17:00 | úterý a čtvrtek 8:00–15:00 | pátek 8:00–14:00

+420 485 226 111 | ID datové schránky: c5kbvkw

## ADRESA

Liberecký kraj | Krajský úřad Libereckého kraje

U Jezu 642/2a | 461 80 Liberec 2 | [www.kraj-lbc.cz](http://www.kraj-lbc.cz)

Oficiální turistický portál Libereckého kraje

[www.liberecky-kraj.cz](http://www.liberecky-kraj.cz) | [info@kraj-lbc.cz](mailto:info@kraj-lbc.cz)

Kontaktní centrum KÚ LK | [kc@kraj-lbc.cz](mailto:kc@kraj-lbc.cz)

Elektronická podatelna | [podatelna@kraj-lbc.cz](mailto:podatelna@kraj-lbc.cz)

Tiskový mluvčí

Filip Trdla | [filip.trdla@kraj-lbc.cz](mailto:filip.trdla@kraj-lbc.cz)

### Foto:

Agentura regionálního rozvoje, Archiv Libereckého kraje, AZ fotky, Charousek Pavel, Crystal Valley, Gál Matyáš, Informační centrum Česká Lípa, Lipo.ink, re:architekti

Náklad: 1 700 ks

Vydal: Liberecký kraj

Rok: 2023

Grafika + DTP: [petula.graphics](http://petula.graphics), Petra Stejskalová

Tisk: reklama-4u, Jiří Menzel

ISBN 978-80-908671-7-8

# Rok 2023 v Libereckém kraji

© Liberecký kraj 2023

## PŘEDSTAVENÍ KRAJE

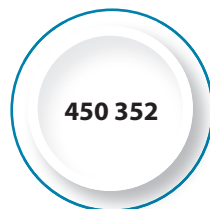
- Liberecký kraj je svou rozlohou druhým nejmenším krajem České republiky – rozloha kraje je 3 163, 42 km<sup>2</sup>;
- Liberecký kraj tvoří celkem čtyři okresy – Česká Lípa, Jablonec nad Nisou, Liberec, Semily, 215 obcí, z toho 39 měst;
- Liberecký kraj je jednou z nejstarších částí evropské pevniny;
- nejvyšším bodem v kraji je krkonošský Kotel (1 435 m n. m.);
- nejnižší položené místo kraje se nachází 208 m n. m. (v místě, kde řeka Smědá opouští území ČR);
- v Libereckém kraji leží nejstarší chráněná krajinná oblast ČR;
- mezi osobnostmi, které se v Libereckém kraji narodily, můžeme najít například Ferdinanda Porscheho, Daniela Swarovski, Vlastu Buriana, Ivana Olbrachta, Jiřího Harcubu, Stanislava Libenského, Medu Mládkovou, Jana Patočku nebo Gabrielu Soukalovou a Daniela Matejčku;
- v Liberci najdete nejstarší zoo na území bývalého ČSR (otevřená roku 1904).

### CO KRAJ ZAJIŠTUJE

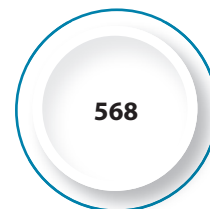
- kraj hospodář s příjmy ve výši 16,95 mld. Kč (odhad na konci roku 2023);
- rozděljuje finanční prostředky z Dotačního fondu Libereckého kraje v objemu 145,45 mil. Kč;
- administruje veřejné zakázky, na kterých kraj v roce 2023 ušetřil 335 mil. Kč;
- pečuje o nemovitosti v majetku Libereckého kraje v hodnotě 18,57 mld. Kč;
- zřizuje 86 příspěvkových organizací, do jejichž fungování investuje 1,80 mld. Kč.

### PODPORUJE TISÍCE OSOB ROČNĚ V SOCIÁLNÍ OBLASTI

- finančně podporuje 17 vlastních příspěvkových organizací, celkem pak 253 sociálních služeb v síti kraje;
- 2 560 lůžek sociální péče a prevence v Libereckém kraji;
- 2 309 úvazků zaměstnanců přímo pečujících o klienty sociálních služeb.



Počet obyvatel



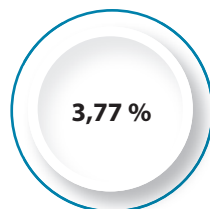
Dokončené byty



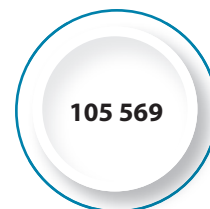
Průměrná  
hrubá mzda



Průměrný věk



Podíl  
nezaměstnaných



Počet  
ekonomických  
subjektů

### ZŘIZUJE ŠKOLY A ŠKOLSKÁ ZAŘÍZENÍ

8 MATEŘSKÝCH ŠKOL

10 ZÁKLADNÍCH ŠKOL

36 STŘEDNÍCH ŠKOL

6 VYŠŠÍCH ODBORNÝCH ŠKOL

- 16 189 žáků a studentů navštěvuje mateřské, základní, střední, vyšší odborné a přípravné školy zřizované Libereckým krajem;
- v krajem zřizovaných školách a školských zařízeních pracuje 2 935 zaměstnanců;
- zajišťuje 4 pedagogicko-psychologické poradny, 5 speciálně pedagogických center, 7 dětských domovů;
- podporuje pravidelnou činnost dětí a mládeže ve sportovních klubech, sportovní areály a sportovní infrastrukturu.

### UDRŽUJE 2 063 KM SILNIC II. A III. TŘÍDY

A 646 MOSTŮ

- podporuje dopravní obslužnost v kraji částkou 1 061 mil. Kč a koordinuje železniční, autobusovou i tramvajovou dopravu. Celkem Liberecký kraj objednal 21,75 mil. km v drážní a autobusové dopravě.

### ZAJIŠTUJE ZDRAVOTNICKÉ SLUŽBY

PROSTŘEDNICTVÍM

- krajských nemocnic v Liberci, Turnově, Frýdlantu, České Lípě, Jilemnicích a Semilech, dále prostřednictvím Zdravotnické záchranné služby LK a Léčebny respiračních nemocí ve Cvikově;
- zajištění pohotovostních služeb pro děti a dospělé, včetně denní a večerní zubní pohotovosti a zajištěním zachytné stanice;
- hospicové a paliativní lůžkové péče v Hospici sv. Zdislavu.

### PODPORUJE ZÁCHRANU PAMÁTEK

A ROZVÍJÍ CESTOVNÍ RUCH

- stará se o své příspěvkové organizace (Krajská vědecká knihovna v Liberci, Oblastní galerie Liberec, Severočeské muzeum v Liberci, Muzeum Českého ráje v Turnově, Vlastivědné muzeum a galerie v České Lípě, Botanická zahrada Liberec - LK a Zoo Liberec),
- pořádá oblastní soutěže a uděluje regionální ocenění, které mají podpořit lokální řemeslo a taktéž zachovat tradiční zručnost v Libereckém kraji (např. Mistr tradiční rukodělné výroby a Kniha roku LK);

- uspořádal 30 presstripů pro influencery a novináře z ČR a zahraničí, účastnil se 24 prezentačních akcí;
- podporuje 5 turistických destinací na území kraje;
- rozvíjí značku Křišťálové údolí (Crystal Valley).

### SPOLUPRACUJE S AGRÁRNÍMI A EKOLOGICKÝMI ORGANIZACEMI

- uspořádal během roku desítky akcí a soutěží zaměřených na ekovýchovu;
- úspěšně rozvinul spolupráci se strategickými partnery, jejichž prostřednictvím se šíří místně zakotvené učení;
- podporuje činnosti pro zadržení vody v krajině;
- podporuje Potravinovou banku i Nabytkovou banku LK;
- pořádá soutěž Výrobek roku Libereckého kraje odvětví potravinářství a zemědělství;
- pořádá Krajské dožínkové slavnosti a podporuje Den regionálních potravin;
- podporuje ochutnávku a propagaci regionálních potravin na akcích typu Fresh Food Festival.

### PODPORUJE MÍSTNÍ PRODUKTY, SLUŽBY A FIRMY

- podporuje značky Regionální produkt Jizerské hory, Regionální produkt Lužické hory a Máchův kraj, Regionální produkt Český ráj a Krkonoše originální produkt, které reprezentují regionální potraviny, produkt, službu nebo regionální zážitek;
- koordinuje a administruje 87 projektů za 6,6 mld. Kč z fondů EU, rozdělil přes 7 mil. Kč v rámci programu „Kotlíkové

dotace v Libereckém kraji V“ a i nadále probíhají konzultace a příjem nových žádostí až do 31. 8. 2024;

- ve spolupráci s 1012plus.cz pořádá Liberecký kraj soutěž Business Talent pro žáky 8. a 9. tříd základních škol z celého regionu. Soutěž odstartovala 26. 9. a celkem proběhne 8 soutěžních kol. Poslední kolo proběhne 24. 10. a slavnostní vyhlášení se uskuteční 30. 11. 2023. Do soutěže se přihlásilo cca 200 žáků. Soutěže IDEATHON 2023 pro studenty středních a vysokých škol se zúčastnilo 60 studentů v 19 soutěžních týmech. Soutěž proběhla v dubnu 2023;
- pečuje o kraj v rámci programu Zdravý Liberecký kraj a místní Agenda 21, prostřednictvím kterého se systematicky a dlouhodobě zabývá zdravím, kvalitou života a udržitelným rozvojem a ve spolupráci s neziskovým a firemním sektorem se zapojuje do osvětových kampaní – např. Den Země, Evropský týden mobility, Dny čistého ovzduší, Prevence rakoviny prsu atd.;
- v roce 2022 bylo podpořeno 43 venkovských prodejen v programu OBCHŮ-DEK 2021+.

### STARÁ SE O BEZPEČNOST OBČANŮ LIBERECKÉHO KRAJE A JE SOUČÁSTÍ KRIZOVÉHO ŠTÁBU

- při živelních pohromách koordinuje bezpečnostní opatření a ochranu občanů;
- podporuje dobrovolné hasiče i výcvik některých profesionálních hasičů, jež reprezentují Liberecký kraj ve sportu za hranicemi České republiky.



## Partnerské regiony

### KANTON ST. GALLEN, ŠVÝCARSKÁ KONFEDERACE

[www.sg.ch](http://www.sg.ch)

Spolupráce mezi Libereckým krajem a kantonem St. Gallen probíhá na základě společné dohody formou výměnných studijních pobytů, jejichž úkolem je přenos zkušeností a know-how. V srpnu 2023 se například konal studijní pobyt odborníků, kteří mají v Libereckém kraji na starosti vzdělávání, v kantonu St. Gallen na téma vzdělávací systém středních a odborných škol.

### DOLNOSLEZSKÉ VOJVODSTVÍ, POLSKÁ REPUBLIKA

[www.umwd.dolnyslask.pl](http://www.umwd.dolnyslask.pl)

Oboustranná dohoda mezi Libereckým krajem a Dolnoslezským vojvodstvím o regionální spolupráci byla uzavřena dne 25. února 2003. Jde o tzv. přirozeného partnera, se kterým má Liberecký kraj společnou hranici. Řeší se tedy oblasti, které vyplývají z těsného sousedství (doprava, životní prostředí, cestovní ruch, školství, krizové řízení atd.), a to jak na úrovni Euroregionu Nisa v rámci pracovních skupin, tak přímo na úrovni obou samospráv. Ve dnech 5.–7. září 2023 byli představitelé Libereckého kraje hosty na 32. Mezinárodním ekonomickém fóru v Karpaczi, kde hejtman Libereckého kraje, maršálek Dolnoslezského vojvodství, starostové Harrachova a Szklarske Poręby a předsedové příslušných sportovních svazů podepsali Memorandum o společném pořádání sportovních akcí v areálu Jakuszyce Harrachov.

### ZEMSKÉ ŘEDITELSTVÍ SASKO, SVOBODNÝ STÁT SASKO

[www.sachsen.de](http://www.sachsen.de)

V dubnu 2006 bylo podepsáno Společné prohlášení o spolupráci mezi Libereckým krajem a toho času Vládním prezidiem Dresden – nyní Zemské ředitelství Sasko (Svobodný stát Sasko). Jako v případě Polska se řeší oblasti, které vyplývají z těsného sousedství, a to jak na úrovni Euroregionu Nisa v širším rámci pracovních skupin, tak na úrovni obou samospráv. Nejedná se pouze o spolupráci se Zemským ředitelstvím Sasko, ale i jinými příslušnými subjekty nacházejícími se na území Svobodného státu Sasko.

V dubnu 2023 organizoval Liberecký kraj trojstrannou konferenci právě s přeshraničním přesahem k tématu Spravedlivá transformace Trojzemí. Odborníci ze všech tří sousedních zemí diskutovali, jak společně postupovat a spolupracovat při zavádění ekologicky šetrnějších zdrojů energie a co to přinese našemu regionu.

#### VINNYCKÁ OBLAST, UKRAJINA

[www.vin.gov.ua](http://www.vin.gov.ua)

Během oficiální návštěvy Vinnycké oblasti v Libereckém kraji v termínu 17.–20. dubna 2017 byla uzavřena dohoda o spolupráci. Od vypuknutí válečného konfliktu s Ruskou federací se spolupráce omezuje výhradně na poskytování humanitární pomoci ze strany Libereckého kraje Vinnycké oblasti, a to jak finanční, tak materiální.



#### LUBUŠSKÉ VOJVODSTVÍ, POLSKÁ REPUBLIKA

[www.lubuskie.pl](http://www.lubuskie.pl)

Představitelé Lubušského vojvodství oslovili hejtmana Libereckého kraje s žádostí o spolupráci v srpnu 2017. Dny Lubušského vojvodství se konaly ve dnech 22.–23. června 2018, během nichž podepsal hejtman kraje s maršálkem vojvodství dohodu o spolupráci. Osobní setkání představitelů obou regionů se konalo na jaře v roce 2023. Stěžejním tématem byla spolupráce v oblasti věda, výzkum a cestovní ruch.



#### ŽUPA MEHEDIŃTI, RUMUNSKO

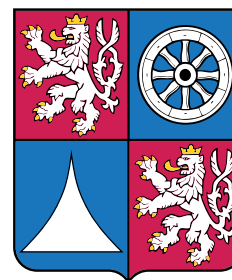
[www.cjmehedinti.ro](http://www.cjmehedinti.ro)

V září 2023 byl navázán první významný mezinárodní kontakt, který v budoucnu umožní sdílet ověřené postupy a zkušenosti mezi regiony. Na základě partnerské smlouvy bude rozvíjena vzájemná spolupráce samospráv obou regionů, samospráv obcí a nevládních organizací působících v obou regionech.



#### KRAJSKÉ SYMBOLY

Vzhled znaku a vlajky Libereckého kraje vzešel z rukou heraldika Jana Tejkala. Znak i vlajka jsou určeny pro oficiální prezentaci kraje. Nejčastěji zobrazovaným komunikačním prvkem Libereckého kraje je logotyp. Jeho autorem je grafik Jiří Chalupa. Úpravu logotypu v roce 2020 provedl Jan Zeman. Liberecký kraj i krajský úřad začaly používat samotný symbol v kombinaci s dalšími texty, které konkretizují užití, ale stále zde zůstává sounáležitost s Libereckým krajem.



znak Libereckého kraje



logo Libereckého kraje

# Úvodní slovo hejtmána Libereckého kraje

## Vážení obyvatelé Libereckého kraje,

končí rok 2023 a nastává čas bilancování, ohlédnutí do minulosti a také představení vizí do následujících týdnů a měsíců. Opět po roce držíte ve svých rukou zbrusu novou ročenku, která předchozí období hodnotí z celé řady hledisek. Ať už to je oblast ekonomiky, dopravy, zdravotnictví, školství, sociálních věcí anebo rozvoje regionu, ve kterém spolu žijeme.

Letošní rok přinesl celou řadu pozitivních i negativních událostí. Pokračující konflikt na Ukrajině, kde se suverénní stát brání ruské agresi, v mnohých z nás zanechal nermazatelné stopy. Otřesné záběry, které už bezmála dva roky sledujeme z Ukrajiny, přicházely, bohužel, od října roku 2023 také z Izraele. Útok palestinského radikálního hnutí Hamás je odporným teroristickým činem, který bude mít na dění v oblasti dalekosáhlé následky. Stojím za izraelským lidem a jeho právem hájit svoji nezávislost a svobodu.

Pomáhat Ukrajině, stát za Izraelem a všemi těmi, kteří brání svoji svébytnost a demokracii, je naší morální povinností. Slabší a utlačované podporujeme i v Libereckém kraji, proto patří k našim hlavním prioritám rozvoj zdravotní péče a sociálních služeb. V těch budujeme po celém našem kraji v rámci transformace pobytových zařízení nové objekty pro klienty. Podporujeme navýšení kapacity pobytových služeb sociální péče, od přípravy investičních projektů kraje až po zařazení nových objektů budovaných obcemi, městy, neziskovými organizacemi a dalšími investory.

Zahájili jsme také mimo jiné výstavbu nového pavilonu Centra urgentní medicíny v Liberci, které bude po svém dokončení patřit k nejmodernějším nemocničním komplexům nejen v České republice. Především ale poskytnete rychlou a urgentní péči všem obyvatelům našeho regionu. Staráme se také o zachování a rozvoj zdravotní péče v dalších krajských nemocnicích: v České Lípě, Turnově, Semilech a Frýdlantu. Mezi naše priority patří též zachování dostupnosti služeb Zdravotnické záchranné služby Libereckého kraje, s čímž souvisí i výstavba nových nebo rekonstrukce stávajících základů výjezdových stanovišť záchranky, jejího technického vybavení a vozového parku. Zajišťujeme poskytování služeb v Hospici sv. Zdislavy v Liberci a v Centrech duševního zdraví podporujeme terénní služby pro pacienty s psychickými a psychosomatickými chorobami.

Nadále intenzivně pracujeme na záměrech, které jsme si předsevzali, i v dalších oblastech, neboť jsou zároveň závazkem vůči vám, občanům, kteří jste v nás, krajské radní a zastupitele, vložili svoji důvěru.

V únoru 2023 uplynul rok od podpisu dohody mezi Českou republikou a Polskem ohledně těžby v hnědouhelném dole Turów a jejích negativních dopadů na obyvatele měst a vesnic v okolí. Jsem rád, že v červnu začala rekonstrukce úpravny vody v libereckém Machníně. Tato akce a s ní související revitalizace zdrojů vody je prvním ze čtyř investičních

projektů podpořených penězi z Fondu Turów, které pomohou vypořádat se s dopady sucha a činností polského dolu v oblastech Hrádecka a Chrastavska.

Mezi další významné projekty patří výstavba parkovacího domu v blízkosti krajského úřadu, který ulehčí dolnímu centru krajské metropole. S ním souvisí i vybudování náplavky, která na dokončenou stavbu parkovacího domu plynule naváže. Hlavní část prací se bude odehrávat právě v letošním roce.

Veškeré naše projekty by se nemohly uskutečnit bez potřebných financí. Jsem proto moc rád, že dlouhodobě hospodaříme s přebytkem a můžeme využívat peníze z vyšších daňových příjmů. Stejně jako každý rok je naším úkolem zajistit financování veřejných služeb v regionu, za které zodpovídáme. Prioritou na další roky pro nás zůstává zajištění dopravní obslužnosti, fungování domovů pro seniory, škol a kulturních institucí či Zdravotnické záchranné služby Libereckého kraje. Připravujeme se na významné investice, jakými jsou například vznik učeben pro liberecké Technické lyceum za 300 milionů korun, výstavbu pavilonu tříd na Gymnáziu F. X. Šaldy za 120 milionů či centrální depozi-tář, u kterého počítáme se spolufinancováním v dalších dvou letech ve výši 91 milionů korun. Počítáme také s přibližně jednou miliardou korun včetně státních a evropských dotací na rekonstrukce silnic II. a III. třídy.

Milí přátelé, vše, co jsem zmínil, jsou pro Liberecký kraj důležité projekty. Nepřestáváme na nich pracovat a nezapomínáme ani na další, které chceme začít či dokončit v budoucnu. Naše nasazení a snaha měnit svět k lepšímu proto nepřestává. Na podzim roku 2024 budete mít opět po čtyřech letech možnost zvolit si ty, kteří vás budou zastupovat v dalším volebním období v krajské radě a zastupitelstvu. Přeji vám proto šťastnou ruku a do budoucna jen to dobré – především zdraví a spokojenost.

## Martin Půta

hejtman Libereckého kraje

## VÝBORY ZASTUPITELSTVA LIBERECKÉHO KRAJE

dopravy | finanční | hospodářského, regionálního rozvoje a rozvoje venkova | kontrolní | kultury, památkové péče a cestovního ruchu | pro tělovýchovu a sport | pro výchovu, vzdělávání a zaměstnanost | sociálních věcí | zdravotnictví | životního prostředí a zemědělství | Fondu Turów

## KOMISE LIBERECKÉHO KRAJE

architektů a urbanistů | pro adaptaci na změnu klimatu | pro komunikaci s veřejností | pro Krajskou vědeckou knihovnu v Liberci, p. o. | pro Muzeum Českého ráje v Turnově, p. o. | pro nakládání s nemovitým majetkem kraje | pro národnostní menšiny, cizince a sociální začleňování | pro Oblastní galerii Liberec, p. o. | pro Severočeské muzeum v Liberci, p. o. | pro Vlastivědné muzeum a galerii v České Lípě, p. o. | protidrogová | Rada pro výzkum, vývoj a inovace Libereckého kraje | Revitalizace Ralska | pro ZOO Liberec | pro Botanickou zahradu Liberec

# Rada a Zastupitelstvo LIBERECKÉHO KRAJE 2020–2024

RADA LK

HEJTMAN LK



Martin Půta  
SLK



Tomáš Hocke  
SLK



Josef Horinka  
SLK



Josef Chuchlík  
ANO



Markéta Khauerová  
SLK



Jaroslav Knížek  
ANO



Jan Sviták  
SLK



Zbyněk Miklík  
PIR



Jiří Čerovský  
ODS



Petr Tulpa  
SLK



Květa Vinklátová  
SLK



Jaroslav Kořínek  
SLK



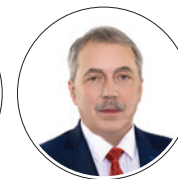
Libor Křenek  
SPD



Michal Kříž  
ANO



Radek Lída  
SLK



Jiří Löffelmann  
SLK

ZASTUPITELSTVO LK



Vladimír Richter  
ODS



Jiří Ulvr  
SLK



Václav Židek  
PIR



Roman Baran  
ANO



František Lufinka  
SLK



Lena Mlejnková  
SLK



Vít Němeček  
ODS



Šárka Prachařová  
ANO



Anna Provazníková  
SLK



Vladimír Boháč  
SLK



Martin Brož  
ANO



Michael Canov  
SLK



Markéta Červinková  
SLK



Daniel David  
SLK



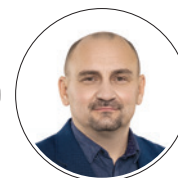
Dan Ramzer  
ODS



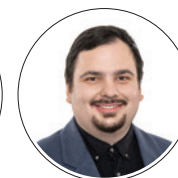
Stanislav Říha  
ANO



Vladimír Stříbrný  
SLK



Michal Švarc  
SPD



Jan Tempel  
PIR



Jaroslav Demčák  
SLK



Věnceslava Drábková  
SPD



Jaromír Dvořák  
SLK



Roman Hejna  
ANO



Marek Föster  
PIR



Miroslav Tůma  
ANO



Jitka Volfová  
ANO



Daniela Weissová  
PIR



Eva Zbrojová  
SLK



Petr Židek  
ODS

## Resort HEJTMANA

### PODAŘILO SE NÁM DOPRAVA

- dokončit rekonstrukce krajských silnic v celkové hodnotě téměř 544 mil. Kč;
- dokončit velkoplošné opravy a rekonstrukce krajských silnic v celkové délce 85 km;
- podpořit projekty v oblasti cyklodopravy v kraji částkou 28 mil. Kč;
- zajistit hromadnou dopravu v kraji částkou 1.061 mil. Kč na celkem 21,75 mil. km, které objednáváme u dopravců v drážní a autobusové dopravě;
- zajistit pro začínající motocyklisty kurzy bezpečného ovládání motocyklu;

### EKONOMIKA

- kraj hospodaří s příjmy v očekávaném objemu 16,95 mld. Kč (odhad na konci roku 2023);
- zajistit finanční prostředky v Dotačním fondu kraje s částkou 111,45 mil. Kč;
- zabezpečit finance na individuální dotace a transfery ve výši 394,1 mil. Kč, z toho do oblasti školství, mládeže a sportu 64,3 mil., do dopravy 88,0 mil. Kč, do sociálních služeb 59,5 mil. Kč a do oblasti kultury dalších 49,4 mil. Kč;
- bezúplatně převést pozemky o celkové výměře cca 10 224 m<sup>2</sup> obcím a městům v Libereckém kraji za účelem vybudování chodníků a cyklostezek v účetní hodnotě 443.043 Kč ke dni 31. 7. 2023;
- uspořít na veřejných zakázkách 335 mil. Kč.

### ŠKOLSTVÍ

- vzdělávat ve školním roce 2022/2023 celkem 16 189 dětí, žáků a studentů v mateřských, základních, středních a vyšších odborných školách;

- poskytnout odbornou péči 3 024 klientům ve speciálně pedagogických centrech a 10 293 v psychologických poradnách;
- podpořit 41 škol v rámci dotačního programu „Specifická primární prevence rizikového chování“, který je zaměřen na prevenci šikany, závislosti a dalších jevů, a to částkou 1.094.663 Kč;
- podpořit 234 subjektů z došlých 255 žádostí v dotačním programu Podpora sportovní činnosti dětí a mládeže ve sportovních organizacích v celkové výši 21.821.770 Kč.

### SOCIÁLNÍ VĚCI

- od roku 2020 došlo k navýšení o 233 lůžek sociální péče a prevence v Libereckém kraji;
- v rámci transformace sociálních služeb dokončit výstavbu nízkokapacitního objektu pro osoby s vysokou mírou podpory APOSS Liberec – lokalita Nová Ves;
- dokončit výstavbu objektu pro osoby se zdravotním postižením – Domov Raspenava;
- podpořit sociální služby v základní síti sociálních služeb kraje částkou přesahující 38 mil. Kč z rozpočtu kraje;
- podpořit 233 sociálních služeb v základní síti sociálních služeb kraje částkou 1.028.066.185 Kč z rozpočtu kraje z prostředků MPSV.

### ROZVOJ

- dokončit 23 projektů spolufinancovaných z fondů EU o celkovém objemu 957,44 mil. Kč;
- rozdělit v pěti programech Dotačního fondu Libereckého kraje 34 mil. Kč na podporu 181 projektů obnovy venkova,



**MARTIN PŮTA**  
HEJTMAN LIBERECKÉHO KRAJE

Zvolen za hnutí Starostové pro Liberecký kraj (SLK). Dříve působil jako starosta města Hrádek nad Nisou. Má ženu Sylwii a tři dcery.

Naděje není to přesvědčení,  
že něco dobře dopadne, ale jistota,  
že má něco smysl – bez ohledu  
na to, jak to dopadne.  
Václav Havel

☎ +420 485 226 300 | ✉ martin.puta@kraj-lbc.cz | 🌐 hejtm.kraj-lbc.cz

regionálních výrobců, mateřských center, inovačních projektů;

- uspořádat mezinárodní konferenci o nanotechnologiích a nanovlákněch na Technické univerzitě v Liberci s názvem NanoCzech;
- uspořádat 19. ročník významné akce „Soutěž Karla Hubáčka – Stavba roku Libereckého kraje“, do které se přihlásilo 22 staveb a projektů.

### KULTURA, PAMÁTKOVÁ PÉČE A CESTOVNÍ RUCH

- začít s opravami stávajících staveb a přípravou projektových dokumentací na nové stavby a pavilony Zoo Liberec;
- podpořit nabídku cestovního ruchu dotačním programem Řemeslná a zážitková turistika s finanční alokací 1,3 mil. Kč;
- finančně podpořit investiční projekty libereckého Divadla F. X. Šaldy a Naivního divadla a podpořit i jejich činnost;
- zapsat Letařovické poutní tradice na Seznam nemateriálních statků tradiční lidové kultury Libereckého kraje;
- udělit ocenění Památka roku 2022 Libereckého kraje statutárnímu městu Liberec za obnovu Liebiegova paláce

pro potřeby polyfunkčního komunitního centra – Centra aktivního života.

### ŽIVOTNÍ PROSTŘEDÍ A ZEMĚDĚLSTVÍ

- podpořit zadržování vody v krajině (18 projektů za 8,8 mil. Kč), ochranu přírody a krajiny (28 projektů za 2,4 mil. Kč), zemědělství, včelařství a lokální produkci (55 projektů za 5 mil. Kč), předcházení vzniku odpadů (17 žádostí za 2,3 mil. Kč) a environmentální vzdělávání, výchovu a osvětu (21 projektů za 1,4 mil. Kč);
- vyhlásit 2. výzvu na předkládání žádostí o podporu z Fondu malých projektů Turow.

### ZDRAVOTNICTVÍ

- letos se začalo stavět Centrum urgentní medicíny v areálu KNL;
- investovat do zdravotnictví částku 451,226 mil. Kč, což je o 32 mil. Kč více než v roce 2022;
- modernizovat areál Léčebny respiračních nemocí Cvikov;
- podpořit oblastní spolky Českého červeného kříže v kraji 400.000 Kč.





## JAN SVITÁK

STATUTÁRNÍ NÁMĚSTEK HEJTMANA

Žije ve Vesnici roku 2016, obci Prysk, kde byl v letech 2002 až 2020 starostou. Od mládí jsou jeho největšími koníčky motocyklový sport, cyklistika a běh.



Každá změna, i změna k lepšímu, je vždy doprovázena nedostatky a nepohodlím.

Arnold Bennett



+420 485 226 343 | jan.svitak@kraj-lbc.cz | jansvitak.kraj-lbc.cz

## Resort DOPRAVY

### DOPRAVNÍ OBSLUŽNOST

► **Výdaje na dopravní obslužnost: 1.061 mil. Kč.**

► **Počet kilometrů objednaných krajem u dopravců v drážní a autobusové dopravě: 21,75 mil. km.**

### PODAŘILO SE NÁM

- podpořit formou dotací dopravní výchovu na dětských dopravních hřištích v Libereckém kraji;
- podpořit projekt **Markétina dopravní výchova** na základních školách;
- zajistit preventivní programy pro žáky středních škol na téma bezpečné chování v silničním provozu;
- zajistit pro mladé a začínající motocyklisty kurzy bezpečného ovládní motocyklu;
- zajistit kurzy bezpečné jízdy pro mladé a začínající řidiče, nově také kurzy bezpečné jízdy pro ženy v Libereckém kraji;
- stabilizovat veřejnou dopravu a řešit problematické body související s důsledky válečného konfliktu a energetické krize

(dopad růstu ceny dopravního výkonu na financování dopravy);

- v návaznosti na projekt mezikrajských linek smluvně zajistit ve spolupráci s Královéhradeckým krajem také spojení mezi Jilemnickem, Jičínem a Prahou;
- ve spolupráci s vnitřním dopravcem stabilizovat dopravní obslužnost na Českolipsku a zvýšit kvalitu a komfort cestování v oblasti prostřednictvím obnovy vozového parku;
- prohloubit spolupráci se Středočeským krajem v otázce tarifního odbavení mezi IDOL a PID na mezikrajských linkách (rozšíření IDOL na Mladoboleslavsko i v železniční dopravě, dále do Mělníka, a do Mnichova Hradiště ze směru od Mimoně a Českého Dubu);
- propagovat IDOL prostřednictvím polepů na dopravních prostředcích (1. etapa).

### PRACUJEME NA

- projektu modernizace odbavovacích systémů, jehož cílem je rozšířit platební

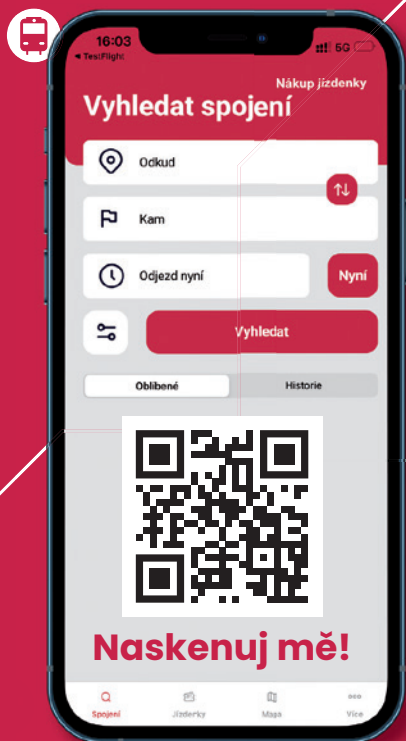
- možnosti ve veřejné dopravě o mobilní aplikaci, e-shop a platbu bankovní kartou (současně s tímto systémem budou zavedeny také papírové přestupní jízdenky s 2D kódem);
- rozvoji mobilní aplikace Idolka;
- přechodu systému OPUSCARD na vyšší technologickou úroveň;
- smluvním zajištění Jizerskohorské železnice po roce 2026;
- postupném rozvoji dopravní obslužnosti v oblasti turistických nabídek, včetně rozšíření spolupráce s tzv. zájmovými spolky zajišťujícími „nostalgické jízdy“ historickými vozidly;
- Plánu dopravní obslužnosti pro období 2024–2028;
- stabilizaci financování systému veřejné dopravy prostřednictvím příspěvků měst a obcí;
- optimalizaci dopravní obslužnosti v oblasti Jilemnicko;
- spolupráci resortu dopravy s oddělením cestovního ruchu, a to jak v oblasti společné přípravy turistických balíčků a propagačních materiálů, tak v oblastech přípravy propagace turistických cílů na vozidlech linkové dopravy;

- obnovení osobní železniční dopravy mezi Černousy a Zawidówem;
- propagaci IDOL prostřednictvím polepů na dopravních prostředcích (2. etapa);
- zavedení náhradní autobusové dopravy na Ještěd.

### SILNIČNÍ HOSPODÁŘSTVÍ PODAŘILO SE NÁM

- dokončit rekonstrukce krajských silnic v celkové hodnotě téměř 544 mil. Kč;
- zapojit dotace ze Státního fondu dopravní infrastruktury ve výši 242 mil. Kč, letos budou dokončeny rekonstrukce silnic a mostů v celkové hodnotě 300 mil. Kč;
- dokončit akce financované z Integrovaného operačního programu v celkové hodnotě téměř 556 mil. Kč;
- připravit projektové dokumentace na opravy krajských silnic v hodnotě 840 mil. Kč;
- dokončit velkoplošné opravy a rekonstrukce krajských silnic v celkové délce 85 km;
- podpořit projektování a realizaci projektů v oblasti cyklodopravy částkou 25 mil. Kč.





**Mobilní aplikace**  
Integrované dopravy  
Libereckého kraje

**Jízdné až o 20 % levněji**  
než při platbě hotovostí

**24hodinová jízdenka**  
po celé síti IDOL jen s Idolkou

### Spojení

Vyhledání nejrychlejšího spojení a vhodné jízdenky pro vámi zvolenou trasu.

### Zakupte a aktivujte jízdenky

Rychlý nákup jízdenek.

Nakupujte jízdenky s možností aktivace až v případě potřeby. Zakoupit si můžete až 10 jízdenek najednou.

### Mapa

Zobrazení zastávek a kontaktních míst. Vyhledávání nejbližší zastávky podle GPS zaměření.

### Správa účtu

Kompletní informace o účtu včetně možností nastavení jednotlivých funkcí, tarifu pro doporučení jízdenek či uložení platební karty pro nákup jízdenek.

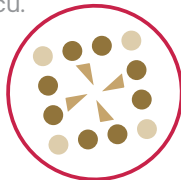
### Aktuality

Upozornění na novinky a aktuality v dopravě.

### S aktivovanou jízdenkou můžete okamžitě vyrazit

Jízdenka začíná platit 60 sekund po aktivaci. Kontroluje se QR kód nebo grafický obrazec.\*

\*Pozn.: Postupný přechod z grafiky na QR kódy u všech dopravců.



**Nárok na zlevněné jízdné prokážete dokladem.**

### PRACUJEME NA

- přípravě a realizaci dalších akcí spolufinancovaných z Integrovaného operačního programu na nové plánovací období 2021–2027;
- projektové přípravě dalších rekonstrukcí silnic a mostů;
- přípravě projektu napojení **Průmyslové zóny Jih v Liberci na silnici I/35**;
- přípravě projektu napojení **Průmyslové zóny Sever v Liberci na silnici I/35**;
- přípravě projektů páteřních cyklotras a úseků segregovaných bezpečných cykloprojezdů v souladu s **Cyklostrategií 2021+**.

### DALŠÍ UKAZATELE

- délka silniční sítě ve vlastnictví kraje 2 066 km;
- průměrná známka stavu vozovek II. třídy je 2,75, zlepšení oproti loňsku z 2,77;
- průměrná známka stavu vozovek III. třídy je 3,10, zlepšení oproti loňsku z 3,14.

	Stav silnic II. třídy	Stav silnic III. třídy
<b>VÝBORNÝ</b>	76	234
<b>DOBŘÝ</b>	182	506
<b>VYHOVUJÍCÍ</b>	84	162
<b>NEVYHOVUJÍCÍ</b>	80	218
<b>HAVARIJNÍ</b>	66	458
<b>CELKEM KM</b>	488	1578

- počet mostů ve vlastnictví kraje 646, z toho téměř 11 % je ve velmi špatném nebo havarijním stavu (stupeň IV a VII na sedmistupňové škále);
- 160 mostů starších než 80 let a 93 mostů starších než 100 let.



## CYKLODOPRAVA

- celková délka cyklotras v kraji: 2 130 km;
- v roce 2023 podpořil kraj rozvoj cyklo-dopravy částkou přesahující 28 mil. Kč;
- základním koncepčním dokumentem řešení cyklistické dopravy na krajské úrovni je **Cyklostrategie 2021+**, který pořizuje a schvaluje samospráva kraje. **Cyklostrategie 2021+** vychází především ze Strategie rozvoje Libereckého kraje;
- **Cyklostrategie 2021+** dává důraz na optimalizaci sítě cyklistických tras na území kraje, na kterou je třeba pohlížet z pohledu charakteristiky jednotlivých druhů cyklistické dopravy:
  - cyklistická doprava je představena jako druh alternativní dopravy k individuální automobilové dopravě;
  - druhou významnou charakteristikou je vyzdvižení potenciálu cyklistické dopravy z pohledu dojíždky do zaměstnání či do školy v kontextu nových trendů městské mobility.

## ZÁKLADNÍ TEZE LIBERECKÉHO KRAJE

- prioritní koordinace páteřních dálkových cyklotras;
- připravenost zpracovat projektovou přípravu na síti páteřních dálkových cyklotras;
- podpora hospodárných a finančně udržitelných projektů cyklostezek ve správě obcí;
- Liberecký kraj je připraven se podílet ve spolupráci s obcemi na údržbě finančně náročných částí páteřních dálkových cyklotras.

## DOTAČNÍ FONDY NA PODPORU CYKLODOPRAVY

- podpora projektové přípravy páteřních dálkových cyklotras a úseků segregovaných bezpečných cyklopropojení, tzv. strategické sítě cyklo-dopravy;
- podpora výstavby, rekonstrukce, údržby páteřních dálkových cyklotras a úseků segregovaných bezpečných cyklopropojení tzv. strategické sítě cyklo-dopravy.



**ZBYNĚK MIKLÍK**  
NÁMĚSTEK HEJTMANA

Zvolen za Českou pirátskou stranu. Profesionálně se zabýval projektovým řízením a školením v oblasti elektronizace veřejných zakázek. Má ženu Lucii a dvě dcery Kateřinu a Anetu.



Když vám někdo říká, že to není o penězích, ale o principu, tak je to vždy jen o penězích.



+420 485 226 492 | zbynek.miklik@kraj-lbc.cz | zbynekmiklik.kraj-lbc.cz

## Resort EKONOMIKY, MAJETKU, INVESTIC, VEŘEJNÝCH ZAKÁZEK A INFORMATIKY

- **příjmy v očekávaném objemu: 16,95 mld. Kč;**
- **mandatorní výdaje: 11,80 mld. Kč;**
- **výdaje na 89 příspěvkových organizací kraje: 11,80 mld. Kč;**
- **nulová úvěrová zadluženost kraje;**
- **hodnota majetku Libereckého kraje: 8,45 mld. Kč;**
- **majetek svěřený do správy krajských příspěvkových organizací: 17,66 mld. Kč.**

## EKONOMIKA PODÁŘILO SE NÁM

- přes skokový nárůst cen elektrické energie a plynu schválit vyrovnaný rozpočet na straně zdrojů i výdajů a zajistit dostatek finančních zdrojů na pokrytí vyšších výdajů na energie u krajských příspěvkových organizací;
- zároveň vybilancovat rozpočet kraje tak, aby umožnil financovat veškeré

veřejné služby poskytované krajem, a to bez zásadního dopadu na jejich rozsah a kvalitu, zejména v resortech zdravotnictví, v sociálních službách a v resortu dopravy, bez nutnosti omezovat výdaje investičního charakteru;

- zajistit finanční prostředky v Dotačním fondu kraje částkou 111,45 mil. Kč ihned na začátku roku 2023 a umožnit tak podávání žádostí o podporu z 31, resp. 34 krajských dotačních programů;
- zabezpečit finanční prostředky i na individuální dotace a transfery v úhrnném objemu 394,1 mil. Kč z toho do oblasti školství, mládeže a sportu v objemu 64,3 mil., do dopravy 88,0 mil. Kč, do sociálních služeb 55,4 mil. Kč a do oblasti kultury dalších 59,5 mil. Kč;
- pokračovat ve financování investic do krajem založených a zřízených organizací v oblasti zdravotnictví, včetně mimořádných příplatků do kapitálu těchto společností v celkovém objemu 301,2 mil. Kč;



- uzavřít úvěrovou smlouvu s bankou na úvěr na výstavbu Centra urgentní medicíny v Krajské nemocnici Liberec ve výši 1,3 mld. Kč, který je pro čerpání a úročení rozdělen do 2 základních částí, a to 700 mil. Kč s fixní úrokovou sazbou 2,698 % p. a. a 600 mil. Kč, u níž je úročení stanoveno jako 3M PRIBOR (= pražská mezibankovní úroková sazba, za kterou si banky navzájem poskytují úvěry na českém mezibankovním trhu) minus 0,251 % p.a., a který je dosud nečerpán;
- zajistit a připravit zdroje na financování vlastního podílu a předfinancování akcí na rekonstrukce a opravy silnic na území kraje v celkovém objemu 1,15 mld. Kč;
- zajistit proplácení kompenzačního příspěvku více než 400 ubytovatelům za ubytování osob přicházejících z území Ukrajiny za účelem udělení dočasné ochrany ve výši více než 450 mil. Kč.

#### PRACUJEME NA

- zajištění vlastních zdrojů na dofinancování projektu Modernizace KNL - Etapa č. 1 v letech 2023 až 2025 a na další investiční příspěvky pro Krajskou nemocnici Liberec v letech 2025 až 2030;
- zajištění finančních zdrojů kraje na spolufinancování projektů EU pro rok 2023 a období následující, které kraj připravuje v plánovacím období Evropské unie 2021–2027.

#### OBLAST INVESTIC – POZEMNÍ STAVITELSTVÍ PODĀŘILO SE NĀM

- Liberecký kraj dokončil v letošním roce dvě významné akce v oblasti sociálních věcí, kterými byly tyto stavby: Domov Raspenava, p. o. – výstavba nových prostor a APOSS Liberec, p. o. – výstavba nových domácností pro osoby se zdravotním postižením, Nová Ves. Celkové náklady za obě stavby dosahují částky 132,96 mil. Kč;
- Liberecký kraj dále dokončil z Integrovaného programu rozvoje území projekt „Školy bez bariér“, a to poslední z 8 vytipovaných škol - „Střední průmyslová škola strojní a elektrotechnická a Vyšší odborná škola, Liberec 1, Masarykova 3“ Investičními náklady 14,99 mil. Kč;
- po majetkovém převzetí Zoo Liberec od statutárního města Liberec dokončil Liberecký kraj svoji první stavební akci „Budova ZOO, Divizna – Rekonstrukce střechy, kde byly stavební práce ukončeny v lednu roku 2023 s celkovou cenou ve výši 8,67 mil. Kč;
- v oblasti kultury byla dokončena rekonstrukce muzea v Turnově, konkrétně objekt čp. 72 v ulici Skálava. Stavební dílo bylo dokončeno v dubnu 2023 s celkovými náklady 22,15 mil. Kč. Celá akce byla hrazena z prostředků Libereckého kraje.

#### PRACUJEME NA

- významném projektu u sídla Libereckého kraje „Revitalizace dolního centra Liberce I. Etapa – Parkovací dům“, kde předpokládáme dokončení stavebních prací na konci roku 2023. Částka za stavební práce by se měla pohybovat ve výši okolo 235 mil. Kč;
- projektu „Revitalizace dolního centra Liberce I. Etapa – Parkovací dům“ naváže v roce 2023 jeho druhá etapa – náplavka včetně revitalizace parku. Předpokládané zahájení stavebních prací je v 2. polovině roku 2023;
- výstavbě „Novostavby na Vinici v Semilech pro Služby sociální péče TEREZA“, kde vznikne objekt pro 18 klientů. Náklady na tuto novostavbu by měly být přes 75 mil. Kč;
- projekčních pracích v rámci „TRANSFORMACE APOSS p. o.“ v oblasti sociálních věcí a to konkrétně u lokalit Vratislavice nad Nisou I. a Vratislavice nad Nisou II. Nově vznikající objekty by měly vyjít na cca 93 mil. Kč;
- projekční přípravě v oblasti sociálního bydlení na rekonstrukci objektu čp. 180 v Benešově u Semil s předpokládanou částkou cca 50 mil. Kč a také na investiční přípravě novostavby místo stávajícího objektu čp. 143. U novostavby se odhadují náklady ve výši 61,8 mil. Kč;
- projektech „Centra odborného vzdělávání II“. V roce 2023 původně plánovalo zahájit 2 ze 4 center odborného vzdělávání, ale povedlo zahájit hned 3 akce, z čehož 2 akce centra odborného vzdělávání se v letošním roce dokončí. Stavební náklady těchto tří projektů jsou zatím vyčísleny na částku 117 mil. Kč. Další nemalé finanční prostředky budou použity na vybavení technologií, stroji a zařízením, kde je předběžně odhadována částka ve výši 148 mil. Kč;

- projektech pro Zdravotnickou záchrannou službu, a to konkrétně „Výstavba výjezdové základny v Hrádku nad Nisou“, kde byly stavební práce zahájeny v dubnu letošního roku s celkovou cenou ve výši 23,55 mil. Kč;
- investicích do Léčebny respiračních nemocí Cvikov, kde byly v letošním roce zahájeny 2 stavební akce „Rozvod a výroba kyslíku v Martinově Údolí“ a „Zateplení fasády a střechy pavilonu – A“. Rozvody a výroba kyslíku by měla být dokončena do konce roku 2023 s cenou blížící se 16,5 mil. Kč. Druhá výše uvedená akce by měla být zahájena během 2. poloviny roku 2023 s dokončením v roce 2024. Cena této akce je vysoutěžena ve výši 25,91 mil. Kč;
- opravách dvou střech na významných památkách na Českolipsku, konkrétně se jedná o „Opravu střešní krytiny včetně konstrukce krovu na Vísecké ryčtě v Kravařích a „Opravu střešní krytiny včetně konstrukce krovu na muzeu K. H. Máchy v Doksech“. Projektové dokumentace budou dokončeny do konce roku 2023;
- v rámci komplexu Zoo Liberec jsou v projekční přípravě tyto projekty: „Rekonstrukce pavilonu a výběhu žiraf a zeber“ a „Stavební úpravy restaurace Rybářská bašta“. Hlavním a hodně významným projektem v této lokalitě je příprava



„Hudební kulturně kreativní centrum Lidové sady“, kde se odhadují stavební náklady okolo 200 mil. Kč;

— v oblasti sociálních věcí byly zahájeny další významné projekty: „Dostavba areálu – Domov a centrum aktivity, Hodkovice nad Mohelkou“, „Rekonstrukce a nástavba objektu Denní a pobytové sociální služby“ a „Nástavba objektu Centra denních služeb v Jablonci nad Nisou čp. 4117/2“.

## OBLAST ENERGETIKY

### PODĀŘILO SE NĀM

— zpracovat kritický management energetiky pro Liberecký kraj včetně příspěvkových organizací Libereckého kraje;

— uskutečnit nákup energií na rok 2023 v dynamickém nákupním systému včetně zprostředkování nákupu energií obcím v kraji, které jsou zařazeny do centrálního zadávání energií. Ve spotovém režimu Liberecký kraj aktuálně nakupuje energii výrazně pod vládním stropem;

— zajistit smlouvy o připojení k distribuční síti na maximální teoretické instalované výkony fotovoltaik (FVE) na stávajících objektech na Liberecku a Semilsku.

### PRACUJEME NA

— zpřehlednění uživatelského rozhraní webové aplikace FaMa+ pro jednodušší

zadávání energetických dat a faktur ve správě příspěvkových organizací;

— výstavbě FVE na střeších příspěvkových organizací Libereckého kraje (SOŠ Jablonecká 999, DD Rokytnice nad Jizerou, Muzeum Českého ráje v Turnově) a krajského úřadu;

— výstavbě menších FVE na střeších novostaveb a rekonstruovaných objektů (SZŠ Turnov COV, ZZS LK Hrádek nad Nisou, Domov Tereza Na Vinici, Semily, APOSS Vratislavice lokalita I, Služby sociální péče TEREZA, Benešov u Semil čp. 143, ZZS LK Jablonec nad Nisou);

— přípravě projektu FVE v areálu letiště Hradčany v Ralsku (instalovaný výkon až 100 MW) pro zabezpečení soběstačnosti a nezávislosti kraje;

— realizaci fotovoltaické elektrárny o výkonu 90 kWp na budově „D“ Krajského úřadu v Liberci;

— realizaci fotovoltaické elektrárny o výkonu 30 kWp na budově Gymnázia Dr. Antona Randy;

— realizaci fotovoltaické elektrárny o výkonu 30 kWp na budově Gymnázia Česká Lípa;

— nákupu energií na rok 2024 v dynamickém nákupním systému;

— revitalizaci kotelny v Léčebně respiračních onemocnění ve Cvikově včetně alternativního zdroje paliva pro zajištění

soběstačnosti/bezpečnosti dodávek tepla;

— posouzení připojení některých objektů ve správě příspěvkových organizací na centrální zásobování teplem (Gymnázium Mimoň, předpokládaná výstavba 2024, APOSS Liberec, př. výstavba 2024);

— přesunutí a přestavbě výměníku v bývalé textilní škole v Liberci z páry na horkovod;

— instalaci elektronabíječek v rámci výstavby parkovacího domu u sídla krajského úřadu;

— instalaci nabíječek k elektromobilům v areálu 5 příspěvkových organizací (Frýdlant, Liberec, Semilsko, Jablonec nad Nisou, Česká Lípa), které budou k dispozici pro všechny příspěvkové organizace.

## MAJETKOPRÁVNÍ OBLAST

### PODĀŘILO SE NĀM

— bezúplatně převést pozemky o celkové výměře cca 10 224 m<sup>2</sup> obcím a městům v Libereckem kraji za účelem vybudování chodníků a cyklostezek v účetní hodnotě 443.043 Kč ke dni 31. 7. 2023;

— bezúplatně převést pozemky včetně vyřazených komunikací (místní komunikace) o celkové výměře 49 000 m<sup>2</sup> obcím a městům v účetní hodnotě 5.354.673 Kč;

— vykoupit další nemovitosti za účelem jejich nezbytné demolice v rámci investiční akce „Nápojení průmyslové zóny Jih v Liberci na silnici I/35“ kvůli kolizi s budoucí pozemní komunikací;

— pokračovat v majetkoprávních operacích v rámci kultivace okolí Libereckého kraje zahrnující výstavbu stupňovité náplavky, nové lávky – mostu pro pěší, úpravy stávající plochy parku včetně vybudování pěšin, úpravy stávající zeleně

a úpravy levého břehu toku Lužická Nisa;

— pokračovat ve výkuech pozemků pod silnicemi II. a III. třídy v rámci vyrovnání majetkových vztahů a rekonstrukcí daných silnic v rámci celého území Libereckého kraje;

— bezúplatný převod a výpůjčka nemovitostí ve vlastnictví města Hrádek nad Nisou zrealizovaných při výstavbě nového objektu domova pro seniory, domova se zvláštním režimem a odlehčovacích služeb v rámci projektu „Domov seniorů Hrádek nad Nisou, domov se zvláštním režimem“ za pomoci dotace z IROP - výstavba budov v pasivním standartu;

— pronajmout pozemky pro pořádání každoročního pořádání festivalu „Maker Faire Liberec 2022“. Jedná se o dvoudenní akci, kdy cílem festivalu je představit a přiblížit veřejnosti komunitu tvůrců a inovátorů (tzv. makerů);

— pokračovat ve výpůjčce nebytových prostor v budově „D“ ve vlastnictví Libereckého kraje Správě uprchlických zařízení Ministerstva vnitra za účelem provozu a činnosti Krajského asistenčního centra pomoci Ukrajině.

### PRACUJEME NA

— koupi pozemků v katastrálním území Raspenava v rámci projektu „Opatření pro zadržení vody ve vybraných lokalitách na Frýdlantsku“, na který Liberecký kraj obdržel dotaci z OPŽP;

— koupi pozemku v katastrálním území Jablonec nad Nisou pro rozvoj sociálních služeb poskytovaných příspěvkovou organizací Domov a Centrum denních služeb Jablonec nad Nisou;

— výkuech dalších nemovitostí v rámci investiční akce „Nápojení průmyslové zóny Jih v Liberci na silnici I/35“ kvůli



kolizi s budoucí komunikací a celkovou stavbou;

- ve výkuech pozemků pod silnicemi II. a III. třídy v rámci vyrovnání majetkových vztahů a rekonstrukci daných silnic v rámci celého území Libereckého kraje.

## VEŘEJNÉ ZAKÁZKY

### PODĀŘILO SE NĀM

#### ► 335 mil. Kč úspor na veřejných zakázkách

- získat ocenění **Inovátor roku v oblasti veřejných zakázek v ČR**;

- realizovat pravidelnou akci: „Představení akcí Libereckého kraje – Meet the Buyer“ a informovat tak potenciální zájemce o plánovaných veřejných zakázkách pro rok 2023;

- vést s dodavateli online předběžné tržní konzultace k veřejným zakázkám;

- realizovat veřejnou zakázku „Kultivace okolí sídla Libereckého kraje – II. etapa“, která navazuje na veřejnou zakázku „Revitalizace dolního centra Liberce a Parkovací dům“, obě jsou výsledkem soutěže o návrh „Parkovací dům, lávka a kultivace okolí sídla Libereckého kraje, kterou kraj realizoval v roce 2017;

- zřídit novou funkcionalitu na profilu zadavatele a oslovovat dodavatele při zahájení výběrových řízení na základě výběru NIPEZ kódu odpovídajícího předmětu, jejich podnikatelské činnosti a/nebo výběru NUTS kódu sídla dodavatele;

- aktivně působit v rámci Mezioborňní pracovní skupiny pro uplatňování odpovědného přístupu při zadávání veřejných zakázek a nákupech státní správy a samosprávy;

- realizovat ve spolupráci s Technologickou agenturou České republiky workshop pro města a obce Libereckého

kraje „Inovativní zadávání? Proč ano a proč ne? A příklady z praxe“;

- využívat nové trendy při zadávání veřejných zakázek.

### PRACUJEME NA

- vybudování „vzorového centrálního místa v Libereckém kraji“, kdy budeme zajišťovat centrální nákupy pro města a obce, a to za podpory Ministerstva pro místní rozvoj ČR;

- přípravě nových dynamických nákupních systémů.

### SPOLUPRÁCE

- aktivní účast na přípravě a implementaci Národní strategie veřejného zadávání, kterou připravuje Ministerstvo pro místní rozvoj;

- účast na 5. ročníku „Konference pro zakázkáře krajů“ pořádané Karlovarským krajem, jejíž konání a formu zavedl Liberecký kraj;

- prezentace zkušeností při zadávání veřejných zakázek a účast na jednání „Platformy odpovědného veřejného zadávání“.



## ODBOR INFORMATIKY

- Odbor informatiky zajišťuje provoz rozsáhlého souboru informačních systémů a fungování celé infrastruktury pro výkon agend Libereckého kraje. Spravuje hlavní a několik záložních serveroven, v nichž provozuje cca 100 virtuálních serverů, více než 20 fyzických serverů a k tomu rozsáhlá produkční a záložní datová úložiště. Pro koncové uživatele má ve správě více než 500 pracovních stanic včetně notebooků a 250 dalších mobilních komunikačních prostředků Odbor informatiky zajišťuje kompletní provoz a rozvoj technické infrastruktury IT, která poskytuje napříč všemi budovami krajského úřadu kvalitní a vysokorychlostní propojení všech segmentů sítě a uživatelů informačních systémů Libereckého kraje. Samozřejmostí je garantovaný přístup k poskytovaným službám 24 hodin denně, 365 dní v roce a zajištění bezpečného provozu informačních systémů nejen pro uživatele z řad zaměstnanců úřadu a samosprávy, ale v neposlední řadě pro klienty Libereckého kraje. Kromě potřeb samosprávy a zaměstnanců úřadu poskytuje Odbor informatiky řadu služeb na území Libereckého kraje, a to především obcím a organizacím zřizovaných Libereckým krajem.

### PODĀŘILO SE NĀM

- pokračovat v rozsáhlé obměně výpočetní techniky zaměstnanců, což umožňuje okamžitý přechod na práci z domova, díky tomu je dnes více než 70 % uživatelů vybaveno prostředky pro práci mimo úřad;

- rozšiřování technologií pro pokrytí narůstajících počtů videokonferencí tak, aby byl zajištěn technický komfort

jak členů samosprávy, tak zaměstnanců úřadu;

- udržet tempo obnovy informačních technologií v datových centrech Libereckého kraje, čímž byly uspokojeny požadavky klientů na dostupnost a kapacitu informačních systémů;

- i nadále se aktivně podílet na vzniku legislativy související s potřebou zaktualizování požadavků na nové uspořádání prostorových dat prostorové infrastruktury v národní infrastruktuře nezbytných pro již zavedené nebo připravované agendy:

- správa Digitální technické mapy Libereckého kraje;

- digitalizace stavebního řízení;

- implementace informačního modelování staveb BIM veřejné správy, včetně zahájení pilotního projektu;

- úspěšně dokončit realizaci první etapy projektu Digitální technická mapa Libereckého kraje;

- digitalizovat další interní agendy úřadu;

- realizovat a spustit portál Otevřená data Libereckého kraje, který zpřístupní velké množství datových sad, které vznikají napříč krajským úřadem a mohou najít další využití. Data jsou bezplatně přístupná v řadě otevřených formátů;

- zajistit a realizovat kompletní rekonstrukci zchášečného zařízení hlavní serverovny krajského úřadu.

### PRACUJEME NA

- přípravě druhé etapy projektu Digitální technická mapa Libereckého kraje; převedení stávající Digitální mapy veřejné správy (DMVS), včetně Digitální technické mapy kraje (DTM), do prostředí propojeného datového fondu elektronické veřejné správy (eGovernmentu)

České republiky. Zde se zúročí zkušenosti Libereckého kraje, které pomohou zmírnit dopady při plnění nových povinností obcí při správě svého majetku a sdílení informací o technické a dopravní infrastruktuře. Na připravovaném geoportálu může v roce 2024 občan, stavebník, odborník veřejné správy získat informace o vybudovaném prostředí Libereckého kraje (digitální dvojče území). Zdrojem informací bude model území, tzv. základní prostorová situace (dříve polohopis), a s ní související evidence o technické a dopravní infrastruktuře jak veřejné správy, tak komerční sféry. U staveb, které budou předmětem stavebního řízení, bude dokumentace ukládána do úložiště dokumentací staveb ve standardizovaných formátech (pdf, dwg a BIM). Cílem řešení je zajištění přístupu oprávněným osobám k těmto strukturovaným datům a možnosti využití pokročilejších funkcí a nástrojů, jež propojí data o územním plánování, data o území a infrastruktuře s daty o stavbách

a řízeních;

- v návaznosti na projekt Digitální technická mapa Libereckého kraje řešíme implementaci informačního systému modelování staveb BIM veřejné správy;
- rozšiřování dalších služeb, které jsou poskytovány občanům na pracovištích CzechPOINT krajského úřadu;
- další obnově a rozšiřování kapacit datových center tak, aby vyhovovaly rostoucím nárokům na elektronizaci veřejné správy;
- elektronizaci dalších vybraných interních procesů úřadu;
- řešení elektronického ověřování identit, které umožní rychlejší komunikaci mezi úřadem a občanem;
- připravujeme celkovou modernizaci informačních technologií 3. patra budovy A s důrazem na nové potřeby vyplývající z požadavků na zvýšení dostupnosti jednání samosprávy veřejnosti, je připravována projektová dokumentace, která zohlední i rostoucí požadavky na jednání distanční formou.



**JIŘÍ ČEROVSKÝ**  
NÁMĚSTEK HEJTMANA

Zvolen za Občanskou demokratickou stranu.

Politik, bývalý starosta i primátor Jablonce nad Nisou, zastupitel Libereckého kraje, pedagog na sportovní škole a gymnáziu, následně zástupce ředitele a ředitel základní školy. Mezi jeho zájmy patří alpské lyžování a atletika, které se v mládí vrcholově věnoval.

»» Překážky jsou od toho, aby se překonávaly. ««

+420 778 546 314 | jiri.cerovsky@kraj-lbc.cz

## Resort ŠKOLSTVÍ, MLÁDEŽE, TĚLOVÝCHOVY, SPORTU A ZAMĚSTNANOSTI

### FORMÁLNÍ I NEFORMÁLNÍ VZDĚLÁVÁNÍ ŠKOLNÍ ROK 2022/2023

- v mateřských, základních, středních a vyšších odborných školách zřízených Libereckým krajem se vzdělávalo ve školním roce 2022/2023 celkem 16 189 dětí, žáků a studentů;
- speciálně pedagogická centra poskytla odbornou péči 3 024 klientům a pedagogicko-psychologické poradny 10 293 klientům;
- dětské domovy zřízené Libereckým krajem poskytují ubytování a výchovu přibližně dvěma stům dětí;
- v zařízeních školního stravování se vydalo více než 862 tisíc obědů;
- ve školách a školských zařízeních zřízených Libereckým krajem bylo zaměstnáno celkem 2 935 pedagogických a nepedagogických pracovníků.



Projekt  
**DIGITÁLNÍ TECHNICKÁ MAPA LIBERECKÉHO KRAJE, ČÍSLO PROJEKTU: CZ.01.4.03/0.0/0.0/19\_259/0025741**  
byl spolufinancován Evropskou unií.

Cílem projektu bylo posílení významného agendového informačního systému veřejné správy. V rámci realizace projektu došlo k posílení HW a SW řešení pro provoz a správu Digitální technické mapy Libereckého kraje.

EVROPSKÁ UNIE  
Evropský fond pro regionální rozvoj  
OP Podnikání a inovace pro konkurenceschopnost

## Školy a školská zařízení zřizovaná Libereckým krajem 22/23

DĚTÍ V MATEŘSKÝCH ŠKOLÁCH	78
DĚTÍ V PŘÍPRAVNÉM STUPNI ČI TŘÍDĚ	39
ŽÁKŮ V ZÁKLADNÍCH ŠKOLÁCH	762
ŽÁKŮ VE STŘEDNÍCH ŠKOLÁCH	15 098
STUDENTŮ VE VYŠŠÍCH ODBORNÝCH ŠKOLÁCH	212
<b>CELKEM DĚTÍ, ŽÁKŮ, STUDENTŮ</b>	<b>16 189</b>
DĚTÍ V DĚTSKÝCH DOMOVECH	192
KLIENTI, JIMŽ SPECIÁLNĚ PEDAGOGICKÁ CENTRA POSKYTLA ODBORNOU PÉČÍ	3 024
KLIENTI, JIMŽ PEDAGOGICKO-PSYCHOLOGICKÉ PORADNY POSKYTLY ODBORNOU PÉČÍ	10 293
ZA MINULÝ ROK SE V KRAJSKÝCH PŘÍSPĚVKOVÝCH ORGANIZACÍCH VYDALO OBĚDŮ	862 100
POČET ZAMĚSTNANCŮ VE ŠKOLÁCH	2 935
A ŠKOLSKÝCH ZAŘÍZENÍCH ZŘIZOVANÝCH LIBERECKÝM KRAJEM	

## Školy a školská zařízení zřizovaná Libereckým krajem

MATEŘSKÉ ŠKOLY	8
ZÁKLADNÍ ŠKOLY	10
STŘEDNÍ ŠKOLY	36 (37)*
VYŠŠÍ ODBORNÉ ŠKOLY	6
DĚTSKÉ DOMOVY	7
JAZYKOVÉ ŠKOLY S PRÁVEM STÁTNÍ JAZYKOVÉ ZKOUŠKY	1
DRUŽINY	8
INTERNÁTY	2
DOMOVY MLÁDEŽE	15
SPECIÁLNĚ PEDAGOGICKÁ CENTRA	5
PEDAGOGICKO-PSYCHOLOGICKÉ PORADNY	4
ZAŘÍZENÍ ŠKOLNÍHO STRAVOVÁNÍ	30

Poznámky k údajům v tabulkách:  
Statistické údaje vycházejí z podzimmních statistických zahajovacích výkazů roku 2022 a personálních výkazů k 31. 12. 2022, databáze MŠMT.

V případě školských poradenských zařízení a zařízení školního stravování se jedná o údaje za školní rok 2021/2022 (výkony jsou vykazovány vždy zpětně).

Rejstříkové údaje vycházejí z rejstříku škol a školských zařízení MŠMT.

\* S účinností od 1. 7. 2023 došlo ke sloučení Střední průmyslové školy textilní, Liberec, Tyršova 1, příspěvkové organizace, jakožto organizace slučované, se Střední průmyslovou školou strojní a elektrotechnickou a Vyšší odbornou školou, Liberec 1, Masarykova 3, příspěvkovou organizací, jakožto organizací přejímající. Sloučená škola působí nově pod názvem Střední průmyslová škola a Vyšší odborná škola, Liberec, příspěvková organizace.

### PODARĪLO SE NÁM

- podpořit 63 subjektů zabývajících se volným časem dětí a mládeže v rámci dotačního programu „Program volnočasových aktivit“, a to částkou 2.656.628 Kč;
- podpořit 41 škol v rámci dotačního programu „Specifická primární prevence rizikového chování“, který je zaměřen na prevenci šikany, závislosti a dalších jevů, a to částkou 1.094.663 Kč;
- podpořit 12 subjektů v rámci dotačního programu „Soutěže a podpora talentovaných dětí a mládeže“, který je zaměřen na podporu podmínek pro identifikaci a rozvoj nadání dětí a mládeže, a to částkou 265.400 Kč;
- podpořit 14 škol v rámci dotačního programu „Podpora kompenzačních pomůcek pro žáky s podpůrnými opatřeními“, který se zaměřuje především na nákup nákladných pomůcek usnadňujících vzdělávání žáků se speciálními

vzdělávacími potřebami, a to částkou 584.190 Kč;

- podpořit projekt „Vzdělávací aktivity pro dospělé a seniory“, který je realizován celkem 10 základními uměleckými školami, částkou 634.850 Kč;
- podpořit v rámci projektu „Vzdělávací aktivity pro dospělé a seniory“ částkou 50.000 Kč spolek Umíme si pomáhat, z. s., který pro seniory uspořádá bloky jazykového vzdělávání a semináře zaměřené na bezpečnost a kyberbezpečnost;
- v 16 základních školách realizovat projekt „Systémová podpora vzdělávání žáků zařazených do vzdělávacího programu Základní škola speciální“, o celkových nákladech 1.912.000 Kč;
- podpořit krizovou intervenci ve školách (rizikových kolektivech) částkou 450.000 Kč; v roce 2022 bylo realizováno celkem 58 intervencí, což byl 2,5násobný nárůst oproti předchozímu roku;
- zapojit do projektu „Potravinová pomoc dětem v Libereckém kraji“ celkem 75 škol, v rámci projektu bylo vytipováno více než 900 dětí z rodin nalézajících se v hmotné nouzi;
- poskytovat metodickou pomoc a podporu školám, jejich zřizovatelům i jednotlivcům v souvislosti s uprchlickou vlnou z Ukrajiny;
- uskutečnit celkem 4 konkurzní řízení na vedoucí pracovní místo ředitele/ředitelky příspěvkových organizací zřizovaných Libereckým krajem;
- pokračovat v systematizaci činností směřujících k ochraně škol jako možných cílů napadení útočníkem: ve spolupráci s Krajským ředitelstvím Policie ČR informovat a vzdělávat školy v problematice ochrany měkkých cílů, na vybraných školách realizovat cvičení Policie ČR a dalších složek IZS spolu s nácviky





činností při možném útoku, organizovat seminář k problematice ochrany měkkých cílů;

— dokončit projektovou dokumentaci a zahájit opravu elektroinstalace v objektu dílen Letná u Střední školy strojní, stavební a dopravní Liberec s předpokládanou cenou 17 mil. Kč;

— dokončit opravu střechy Gymnázia Mimoň za 11 mil. Kč;

— dokončit akci – zajištění statiky objektu jídelny u Gymnázia Dr. A. Randy v Jablonci nad Nisou za 17 mil. Kč;

— zajistit financování provozních výdajů škol a školských zařízení zřizovaných Libereckým krajem v roce 2023 ve výši 494.043.760 Kč, částka obsahuje také 247.557.000 Kč na zajištění nákladů za energie;

— financovat přímé neinvestiční náklady škol a školských zařízení v našem kraji, a to částkou ve výši 7.858.553.200 Kč (nezahrnuje dotační tituly MŠMT);

— podpořit 7 středních škol zřizovaných Libereckým krajem zapojených do prestižního vzdělávacího programu Mezinárodní cena vévody z Edinburghu (Duke of Edinburgh's International Award neboli DofE), každou částkou 12.500 Kč, v únoru 2023 bylo v zastupitelském sále Krajského úřadu Libereckého kraje oceněno 26 nejlepších účastníků programu DofE v LK;

— realizovat projekt „Strategické plánování rozvoje vzdělávací soustavy Libereckého kraje II“, v jehož rámci vznikl za přispění odborníků z celého Libereckého kraje Krajský akční plán rozvoje vzdělávání III a roční akční plány pro roky 2023–2025; v rámci projektu úspěšně proběhl již 5. ročník konference Technologie do škol, jehož součástí byly prezentace, odborné workshopy a praktické

ukázky pomůcek a aplikací, využitelných ve vzdělávání; dále byly zorganizovány workshopy pro ředitele středních a vyšších odborných škol a setkání dalších pracovníků ve vzdělávání za účelem sdílení zkušeností a dobré praxe;

— pokračovat v realizaci projektu „Naplnění krajského akčního plánu rozvoje vzdělávání Libereckého kraje II“ ve školním roce 2022/2023; hlavní náplní projektu je podpora polytechnického vzdělávání, zkvalitnění péče o nadané, podpora rozvoje gramotností s akcentem na čtenářskou a matematickou gramotnost, prevence předčasných odchodů ze vzdělávání a rovné příležitosti ve vzdělávání; v rámci těchto aktivit byla realizována setkání metodických center na krajském úřadě, v krajské knihovně, na školách a na dalších místech v kraji se zaměřením na polytechnické vzdělávání, matematickou gramotnost či čtenářskou gramotnost; výjimečnou příležitostí ke vzdělávání byl také dvoudenní pobyt pro učitele ZŠ, kde se uskutečnilo deset workshopů napříč aktivitami projektu; dále pokračovalo vzdělávání pedagogů, kteří rozvíjejí nadané žáky a vzdělávání kariérových poradců na základních školách, které bylo zakončeno v červnu 2023; v červnu také proběhla závěrečná konference za účasti všech 48 partnerů projektu;

— formou individuální dotace ve školství přispět na cestovní výdaje Dětského pěveckého sboru Severáčků na festival dětských pěveckých sborů v Jižní Koreji;

— aktualizovat a vylepšit informační a vzdělávací portál Libereckého kraje [www.edulk.cz](http://www.edulk.cz);

— podpořit projekty v oblasti vzdělávání realizované Technickou univerzitou v Liberci – Dětská univerzita 2022/2023

částkou téměř 500.000 Kč, Cena hejtmana Libereckého kraje pro studenty TUL částkou 50.000 Kč (ocenění 5 nejlepších studentů magisterských a doktorandských oborů TUL);

— částkou 800.000 Kč podpořit projekt Podpora vzdělávání mládeže v technických a přírodovědných oborech realizovaný společností IQLANDIA, o. p. s.;

— realizovat projekt Libereckého kraje s názvem „Okresní a krajská kola vědomostních soutěží v Libereckém kraji v roce 2023“ ve spolupráci se 4 školskými zařízeními pro zájmové vzdělávání; v rámci projektu se uskutečnilo v příslušných věkových kategoriích 18 okresních a 47 krajských kol 18 vědomostních soutěží v zájmovém vzdělávání; do projektu se zapojilo celkem 15 380 talentovaných žáků základních a středních škol na území Libereckého kraje; projekt byl podpořen z dotačního programu MŠMT dotací ve výši 638.120 Kč a z rozpočtu Libereckého kraje spolufinancován celkovou částkou 1.033.000 Kč;

— ocenit žáky základních a středních škol za mimořádné úspěchy v oblasti vzdělávání za školní rok 2022/2023;

— podpořit částkou 100.000 Kč celostátní finále soutěže Pedagogická poema 2023, které uspořádalo Gymnázium a Střední odborná škola pedagogická v Liberci, a částkou 100.000 Kč celostátní přehlídku soutěže uměleckých škol Studentský design 2023, kterou zabezpečila Střední umělecká škola sklářská v Železném Brodě;

— získat neinvestiční dotace 256.800 Kč ze státního rozpočtu na aktivity v oblasti primární prevence rizikového chování a podpory duševního zdraví ve školách a školských zařízeních pro rok 2023 na projekt „Vzdělávací aktivity v oblasti

duševního zdraví pro pedagogické pracovníky“, jehož cílem je vzdělávat a zvyšovat kompetence pedagogických pracovníků v oblasti duševního zdraví; v rámci projektu proběhla v březnu konference duševního zdraví na téma „Hledání vlastní identity“;

— pokračovat na projektu „Kraje pro bezpečný internet“, jehož hlavním realizátorem je Kraj Vysočina; na tento projekt poskytuje Liberecký kraj každoročně (od roku 2016) dotaci ve výši 50.000 Kč a účastní se jej vždy několik desítek žáků a studentů jednotlivých škol; ti, kteří úspěšně absolvují vědomostní test, jsou zařazeni do slosování o věcné ceny od společnosti Microsoft.

#### **PRACUJEME NA**

— metodické pomoci při přijímání a integraci dětí/žáků ukrajinských uprchlíků do škol;

— novém projektu „Podpora školního stravování v Libereckém kraji“, který navazuje na principy předchozích projektů zaměřených na potravinovou pomoc dětem v Libereckém kraji;

— opravě střechy u objektu Centrum Králův Háj u Střední školy gastronomie a služeb Liberec za více než 7 mil. Kč;

— vyhlášení výběrového řízení na zhotovitele akce Rekonstrukce objektu Zeyerova 31 pro vzdělávání žáků se speciálními vzdělávacími potřebami;

— odstranění havárie rozvodů vody v objektu E u Střední zdravotnické školy a Střední odborné školy Česká Lípa odhadem za 10 mil. Kč;

— výměně otvorových výplní v areálu Základní školy a mateřské školy logopedické, Liberec za 12 mil. Kč;

— zateplení fasády nové budovy Vyšší odborné školy mezinárodního obchodu

a Obchodní akademie v Jablonci nad Nisou za 4 mil. Kč;

- přípravě projektu na podporu talentovaných dětí a mládeže týkající se realizace postupových kol vědomostních soutěží v zájmovém vzdělávání;
- definici podmínek pro finanční podporu formálního i neformálního vzdělání talentovaných dětí a mládeže z dotačních programů Libereckého kraje;
- udržení obsazenosti studijních oborů, o které je ze strany žáků dlouhodobě nízký zájem, ale naopak jsou absolventi těchto oborů poptáváni na trhu práce; činíme tak prostřednictvím Stipendijního programu Libereckého kraje, v rámci kterého spolupracujeme s partnery Nadačí Preciosa a Regionální agrární radou;
- podpořit částkou 200.000 Kč projekt Pakt zaměstnanosti.

#### **PŘIPRAVUJEME**

- opravu střechy Obchodní akademie, Česká Lípa za 8 mil. Kč;
- výměnu otvorových výplní u domova mládeže Střední uměleckoprůmyslové školy sklářské, Železný Brod za 3,5 mil. Kč;

- výstavbu nového pavilonu Gymnázia F. X. Šaldy, Liberec z důvodu navýšení kapacit všeobecného vzdělávání;
- nové učebny pro Technické lyceum Střední průmyslové školy a Vyšší odborné školy, Liberec – v areálu Tyršova, Liberec;
- výstavbu nového objektu pro Střední zdravotnickou školu a Vyšší odbornou školu zdravotnickou, Liberec;
- pokračování v systematizaci činností směřujících k ochraně škol jako možných cílů napadení útočnickem ve spolupráci s Policií ČR a pokračovat ve vzdělávání více kolektivů pedagogických i nepedagogických pracovníků škol v problematice ochrany měkkých cílů i formou praktických nácviků.

#### **SPORT A POHYBOVÁ GRAMOTNOST PODAŘILO SE**

- zorganizovat 112člennou výpravu sportovců a trenérů na Hry X. zimní olympiády dětí a mládeže, které se konaly v lednu v Královéhradeckém kraji; sportovci měřili své síly s ostatními sportovci z celé republiky celkem v 10 disciplínách; zpět do Libereckého kraje

- olympijská výprava přivezla 33 medailí (14 zlatých, 10 stříbrných a 9 bronzových); Liberecký kraj se umístil na 3. místě s celkovým počtem 203 bodů, ale zato s nejvyšším počtem medailí;
- podpořit 71 subjektů z 92 došlých žádostí v dotačním programu Sportovní akce pro rok 2023 v celkové výši 4.804.438 Kč;
- podpořit 234 subjektů z došlých 255 žádostí v dotačním programu Podpora sportovní činnosti dětí a mládeže ve sportovních organizacích pro rok 2023 v celkové výši 21.821.770 Kč;
- částkou 2,5 mil. Kč podpořit významné sportovní akce a akce mimořádné důležitosti konané na území LK, např. Světový pohár v orientačním běhu, Mistrovství světa juniorů v hokejbale, Mistrovství světa v rádiovém orientačním běhu;
- podpořit dlouhodobé projekty označené Zastupitelstvem Libereckého kraje za významné, mezi které patří atletické mítinky s mezinárodní účastí Memoriál Ludvíka Daňka a Jablonecká hala, tenisový turnaj Svijany Open, Rally Bohemia, ale také sportovně-spoločenské akce jako SPORTLIVE nebo SPORTFILM LIBEREC INTERNATIONAL FICTS FESTIVAL; celkem jsou tyto a další projekty každoročně podporovány částkou v souhrnné výši minimálně 5.000.000 Kč;
- podpořit úpravy lyžařských běžeckých magistrál v celkové délce přes 600 km;
- kofinancovat projekty, které byly současně podpořeny v rámci investičních dotačních programů vyhlášených Národní sportovní agenturou nebo Ministerstvem pro místní rozvoj; díky této podpoře byly zrekonstruovány např. tělocvična

a sportovní areál při ZŠ T. G. Masaryka v Hrádku nad Nisou nebo tenisové kurty v Bedřichově;

- podpořit opravu povrchu tratí v Rekreačním a sportovním areálu Vesec;
- aktualizovat Program rozvoje sportu pro roky 2022–2025 jako významný dokument, který na následujících pět let určuje, jaké oblasti sportu bude Liberecký kraj podporovat.

#### **PŘIPRAVUJEME**

- výpravu Libereckého kraje na Hry XI. letní olympiády dětí a mládeže, které se budou konat v červnu 2024 v Jihočeském kraji;
- spolufinancování rekonstrukce libereckého bazénu;
- vyhlášení dotačního programu na podporu sportovní infrastruktury v Libereckém kraji.





**PETR TULPA**  
NÁMĚSTEK HEJTMANA

Z profese pedagoga a ředitele gymnázia přestoupil do politického života jako zastupitel a starosta Jablonce nad Nisou, stejně jako zastupitel Libereckého kraje a náměstek hejtmana pro resorty zdravotnictví, školství a sociálních věcí.

» Je vždy jednodušší kritizovat a bourat, «  
daleko těžší je spravovat a tvořit.

+420 485 226 345 | petr.tulpa@kraj-lbc.cz | petrtulpa.kraj-lbc.cz

## Resort SOCIÁLNÍCH VĚCÍ

### ODDĚLENÍ PŘÍSPĚVKOVÝCH ORGANIZACÍ

- LK je zřizovatelem 17 příspěvkových organizací;
- příspěvkové organizace zřízené LK poskytují 18 druhů sociálních služeb s kapacitou 1 198 míst;
- investiční potřeby příspěvkových organizací resortu sociálních věcí jsou nejčastěji řešeny pomocí dotačních titulů IROP a MPSV;
- objem plánovaných investičních projektů v rámci transformace a rozvoje sociálních služeb poskytovaných Libereckým krajem pro období 2023–2026 přesahuje částku 700 mil. Kč.

### PODAŘILO SE NÁM

- v rámci transformace sociálních služeb dokončit výstavbu nízkokapacitního objektu pro osoby s vysokou mírou podpory APOSS Liberec – lokalita Nová Ves (9 osob);
- v rámci rozvoje sociálních služeb dokončit výstavbu objektu pro osoby se zdravotním postižením – Domov Raspenava (18 osob);

- v rámci integrovaného plánu rozvoje území provést rekonstrukci III. NP Jedličkova ústavu, díky níž vzniklo 10 lůžek odlehčovací služby s cílovou skupinou osoby s tělesným a kombinovaným zdravotním postižením a současně vzniklo zázemí pro rehabilitaci uživatelů na odlehčovací službě;
- nabídnout novou sociální službu – sociální rehabilitace při zařízení Dětské centrum Liberec.

### PRACUJEME NA

- projektech na transformaci sociálních služeb:
  - APOSS Liberec – lokalita Vratislavice nad Nisou I. + II. – Rochlická I a II (18 osob);
  - Služby sociální péče TEREZA – nově vznikne kapacita DOZP (16 osob), pobytová odlehčovací služba (2 osoby) v Semilech a dále je plánovaná výstavba týdenního stacionáře (12 osob) v Benešově a současně rekonstrukce objektu pro denní stacionář.

- projektech na rozvoj sociálních služeb:
  - Domov seniorů Hrádek nad Nisou, výstavba nového objektu v pasivním standardu nabídne služby domova pro seniory (24 osob) a domova se zvláštním režimem (10 osob) včetně odlehčovací služby (2 osoby);
  - Domov a Centrum aktivity Hodkovic – zastavovací studie – výstavba komplexu budov domova pro osoby se zdravotním postižením, pro osoby s mentálním kombinovaným postižením a Huntingtonovou chorobou;
  - vznikne také park a prostory pro pořádání společenských akcí – kapacita areálu bude 64 lůžek;
  - Domov a Centrum denních služeb Jablonec – výstavba multifunkčního areálu – výstavba areálu DOZP (16 osob), pobytové odlehčovací služby (2 osoby) a chráněného bydlení (18 osob) pro osoby s chronickým duševním onemocněním a osoby s poruchami autistického spektra;
  - Domov důchodců Sloup v Čechách – investiční projekt nástavby stávající budovy organizace poskytne rozšíření nabídky sociálních služeb pro osoby se závislostí na alkoholu (10 lůžek);
  - Denní a pobytové sociální služby Česká Lípa – výstavba 2 nových objektů: objekt DOZP s kapacitou 10 osob a objekt chráněného bydlení (4 osoby) s možností odlehčovací služby pro osoby s poruchou autistického spektra (5 osob) a současně

dojde k celkové rekonstrukci stávajícího denního stacionáře včetně zvýšení nástavby o jedno patro.

### ODDĚLENÍ ROZVOJE A FINANCOVÁNÍ SOCIÁLNÍCH SLUŽEB PODAŘILO SE NÁM

- podpořit sociální služby v základní síti sociálních služeb kraje částkou přesahující 38 mil. Kč z rozpočtu kraje;
- podpořit 233 sociálních služeb v základní síti sociálních služeb kraje částkou 1.028.066.185 Kč z rozpočtu kraje z prostředků MPSV;
- podpořit 14 sociálních služeb v základní síti sociálních služeb kraje částkou 60.722.576 Kč z individuálního projektu Libereckého kraje „Podpora a rozvoj sociálních služeb v Libereckém kraji“ zaměřených na reformu péče o duševní zdraví;
- zajistit spolufinancování sociálních služeb z rozpočtu Libereckého kraje v roce 2024 částkou 50 mil. Kč;
- zahájit tříleté individuální projekty kraje v celkové hodnotě 270 mil. Kč – „Podpora a rozvoj sociálních služeb v Libereckém kraji“ a „Podpora procesů v rámci reformy péče o duševní zdraví v Libereckém kraji“;
- finančně podpořit pracovní úvazky osob koordinujících procesy komunitního plánování (podpora rozvoje sociálních služeb v území kraje);
- metodicky podpořit procesy komunitního plánování v území směřující



k zvýšení dostupnosti sociálních služeb (aktivita plánována na roky 2023 a 2024);  
— zpracovat nový **Střednědobý plán sociálních služeb na roky 2024–2026**.

#### PRACUJEME NA

- kontinuálně na rozvoji a dostupnosti sociálních služeb v našem kraji, spolupracujeme s jednotlivými obcemi, Místními Akčními Skupinami (MAS) či svazky obcí, poskytovateli sociálních služeb, Asociací poskytovatelů sociálních služeb Libereckého kraje, Výborem sociálních věcí Zastupitelstva Libereckého kraje, Ministerstvem práce a sociálních věcí a ostatními kraji prostřednictvím Asociace krajů ČR;
- zavádění nových kritérií pro sociální služby zařazené do Základní sítě sociálních služeb – úzce spolupracujeme se zástupci všech obcí s rozšířenou působností Libereckého kraje při přehodnocení sítě kraje;
- provozujeme **Katalog sociálních služeb Libereckého kraje**, který pomáhá najít vhodnou či potřebnou sociální službu pro sebe či blízkého; Katalog dostupný na [www.socialnisluzbylk.cz](http://www.socialnisluzbylk.cz) či jako mobilní aplikace Katalog sociálních služeb Libereckého kraje dostupná na Google Play a App Store;
- realizaci 2 individuálních projektů kraje na podporu, rozvoj a vzdělání sociálních služeb v celkové hodnotě cca 270 mil. Kč (projekty v letech 2023–2026);
- vzniku CDZ (Centrum duševního zdraví) v Libereckém kraji ve spolupráci s Odborem zdravotnictví a Krajskou koordinací skupinou pro duševní zdraví;
- aktivitách projektu „Podpora procesů v rámci reformy péče o duševní zdraví v Libereckém kraji“ spočívajících

v metodické a vzdělávací podpoře sociálních služeb a svépomocných skupin v rámci celého kraje.

#### ODDĚLENÍ SOCIÁLNÍ PRÁCE PODAŘILO SE NÁM

- podpořit finančně oblast protidrogové politiky částkou 6 mil. tis. Kč, integraci národnostních menšin a cizinců částkou 1,2 mil. Kč, oblast rodinné politiky částkou 500 tis. Kč a činnost osob pověřených k výkonu sociálně-právní ochrany dětí částkou 650 tis. Kč;
- v rámci kampaně Mít domov a rodinu „Samozřejmost nebo vzácnost?“ uspořádat již 7. ročník Týdne náhradního rodičovství;
- jako aktivitu Rodinné politiky Libereckého kraje s cílem oslavit Mezinárodní den rodiny zrealizováním Krajského dne rodiny v Lidových sadech;
- v oblasti spolupráce Protidrogové politiky LK a Rodinné politiky LK připravit zdarma on-line seminář pro širokou veřejnost na téma „Užívání nikotinových sáčků a e-cigaret u dětí“;
- za finanční pomoci UNICEF a MPSV ČR vytvořit pracovní pozici Koordinátor pro adaptaci a integraci osob s dočasnou ochranou, která se významnou měrou podílí na komunikaci všech aktérů procesu pomoci lidem utíkajícím před válečným konfliktem na Ukrajině.

#### PRACUJEME NA

- dokončení a schválení Strategického plánu rodinné politiky pro období 2023–2030;
- rozšíření další spolupráce s Agenturou pro sociální začleňování na základě podepsaného Memoranda o spolupráci mezi Libereckým krajem a Agenturou pro sociální začleňování.



**KVĚTA VINKLÁTOVÁ**  
NÁMĚSTKYNĚ HEJTMANA

Dříve pracovala jako OSVČ, majitelka nakladatelství KNIHY 555. Je rozvedená, má dvě děti, syna Ondřeje a dceru Jitku. Miluje kulturu a cestování.

» Život vidím jako sklenici s vodou. Ta moje je vždy z poloviny plná, a nikdy ne z poloviny prázdná. «

+420 485 226 487 | [kveta.vinklatova@kraj-lbc.cz](mailto:kveta.vinklatova@kraj-lbc.cz) | [kvetavinklatova.kraj-lbc.cz](http://kvetavinklatova.kraj-lbc.cz)

## Resort KULTURY, PAMÁTKOVÉ PÉČE A CESTOVNÍHO RUCHU

#### CESTOVNÍ RUCH PODAŘILO SE NÁM

- vypsát dva infrastrukturní dotační programy zaměřené na aktuální potřeby (budování karavanových stání a doprovodného cyklo vybavení) v cestovním ruchu s celkovou finanční alokací 4,5 mil. Kč;
- podpořit nabídku cestovního ruchu dotačním programem Řemeslná a zážitková turistika s finanční alokací 1,3 mil. Kč;
- výrazně zvýšit povědomí o Křišťálovém údolí na zahraničních trzích

pomocí cílených marketingových kampaní a řady presstripů;  
— uspořádat unikátní Crystal Valley Week a realizovat ve veřejném prostoru řadu trvalých instalací, například Lustrfest v Kamenickém Šenově a velkoformátový Murál v Liberci;  
— obnovit prezentaci na zahraničních trzích pomocí 15 presstripů pro bloggery a novináře: např. Francie, Skandinávie, Německo, Polsko, Belgie, Jižní Korea a také na 20 fyzických akcích,



např. Reisemesse Dresden, MTT Wrocław, Ferienmesse Wien či Canaletto Dresden;

- vyčlenit finanční prostředky na podporu filmové tvorby a Liberec Film Office;
- realizovat pasportizaci turistické infrastruktury ve třech regionech;
- realizovat pasportizaci turistické infrastruktury v regionu Jizerské hory;
- prohloubit spolupráci s oblastními destinačními managementy pomocí systému sdílení informací a projektů a podpořit je 2 mil. Kč/destinace;
- pokračovat ve finanční podpoře akcí typu Křehká krása, Skleněné městečko a také dalších subjektů činných v cestovním ruchu např. Klub českých turistů či Sdružení pro rozvoj cestovního ruchu Libereckého kraje;
- nadále zvyšovat počty fanoušků a sledujících na všech sociálních sítích Region Liberec;
- spolupracovat s ambasadory kraje a influencery na propagaci regionu a turistických cílů;
- revitalizovat turistický portál www.liberecky-kraj.cz a zlepšit jeho funkcionalitu;
- zajistit propagaci Libereckého kraje v televizních pořadech: Příběhy starých hospod, Běžkotoulky, Po trailech přes hory 2, Stezka Českem, Minutka z kola a Minutka ze svahu;



- úspěšně realizovat přeshraniční projekty Za společným dědictvím na kole i pěšky a Skryté skvosty;
- obnovit propagaci segmentu kongresové a incentivní turistiky, uspořádat setkání a zahájit spolupráci s klíčovými hráči v rámci regionu;
- podílet se na vzniku, zavedení a propagaci jednotné vstupenky kulturních příspěvkových organizací Libereckého kraje – eLpass.

### KULTURA PODAŘILO SE NÁM

- začít s opravami stávajících staveb a přípravou projektových dokumentací na nové stavby a pavilony Zoo Liberec;
- zahájit spolupráci s externími subjekty na přípravě Strategie rozvoje kultury, kulturního dědictví a kulturních a kreativních odvětví Libereckého kraje;
- finančně zajistit regionální funkce knihoven na území Libereckého kraje;
- podporovat příspěvkové organizace Oblastní galerii Liberec, Krajskou vědeckou knihovnu v Liberci, Severočeské muzeum v Liberci, Muzeum Českého ráje v Turnově a Vlastivědné muzeum a galerii v České Lípě při pořádání významných regionálních výstav, tematických přednášek a besed pro odbornou i laickou veřejnost;



- podporovat činnost a investiční projekty příspěvkových organizací v oblasti kultury – projektování nového centrálního depozitáře pro příspěvkové organizace v Českém Dubu, rekonstrukce voliéry pro papoušky Nestor kea v Zoo, dokončení stavební části multifunkčního domu čp. 72 ve Skálově ulici v Turnově, dokončit PD Revitalizace objektů čp. 57, 58 a 59 u Vodního hradu v České Lípě pro Vlastivědné muzeum a galerii v České Lípě p. o. a další;
- podporovat příspěvkové organizace Libereckého kraje – muzea v archeologických dohledech a výzkumech;
- finančně podpořit investiční projekty Divadla F. X. Šaldy a Naivního divadla a podpořit i jejich činnost, v roce 2023 byla v Divadle F. X. Šaldy vyměněna jevištní podlaha a jevištní výkryty a byla zakoupena nová harfa pro divadelní orchestr, Naivní divadlo provedlo celkovou rekonstrukci kotelny provozní budovy;
- finančně podporovat konání významných kulturních akcí a dalších kulturních aktivit v Libereckém kraji jako např. MHF Lípa Musica, Mezinárodní festival animovaných filmů - ANIFILM;

- podpořit soutěže neprofesionálních uměleckých aktivit;
- udělit titul Mistr tradiční rukodělné výroby Libereckého kraje v oboru výroba vánočních ozdob z foukaných skleněných perliček-vzorování, montáž ozdob, barvení a řezání perli a v oboru ruční výroba štípaného šindele a šindelových střech;
- zapsat Letařovické poutní tradice na Seznam nemateriálních statků tradiční lidové kultury Libereckého kraje;
- uspořádat další ročník soutěže Kniha roku Libereckého kraje;
- s partnery připravit Muzejní noc pod Ještědem.

### PAMÁTKOVÁ PÉČE PODAŘILO SE NÁM

- z Programu 7.2 Záchrana a obnova kulturních památek v Libereckém kraji podpořit celkovou částkou 19,938 mil. Kč obnovu 97 kulturních památek;
- vyhlásit Program 7.3 Stavebně historický průzkum ve výši 300 tis. Kč;
- podpořit částkou 13,8 mil. Kč záchranu 16 ohrožených kulturních památek v rámci individuálních dotací;

- podílet se na propagaci Dnů lidové architektury v rámci kraje;
- udělit ocenění Památka roku 2022 Libereckého kraje statutárnímu městu Liberec za obnovu Liebiegova paláce pro potřeby polyfunkčního komunitního centra – Centra aktivního života a odměnit statutární město Jablonec nad Nisou za vítězství v krajském kole soutěže o nejlepší přípravu a realizaci Programu regenerace městských památkových rezervací a městských památkových zón za rok 2022 (100.000 Kč).

#### PRACUJEME NA

- distribuci edukační publikace o lidové architektuře a způsobu života ve zdejších kraji pro 2. stupeň základních škol v Libereckém kraji do základních škol;
- dalším rozvoji vlajkového projektu Křišťálové údolí;
- nové strategii cestovního ruchu Libereckého kraje a jeho regionů 2023–2026 a navazujících marketingových a akčních plánů;
- startu realizace přeshraničního projektu Skryté skvosty II.;

- realizaci cílů z nové Strategie rozvoje kultury, kulturního dědictví a kulturních a kreativních odvětví Libereckého kraje do roku 2030;
- dokončení pasportizace turistické infrastruktury ve zbývajících dvou turistických regionech;
- moderní formě sčítání návštěvnosti pomocí zbytkových dat mobilních operátorů;
- ve spolupráci s Technickou univerzitou Liberec zahájení mapování kulturně kreativních odvětví v Libereckém kraji;
- přípravě strategie kultury a kulturně kreativních odvětví Libereckého kraje;
- zpracování projektové dokumentace Centrálního depozitáře pro naše příspěvkové organizace ve spolupráci s Investičním odborem a řediteli příspěvkových organizací;
- restaurování sbírkových předmětů krajských muzeí a galerií;
- třetí a čtvrté etapě renovace Červeného domu v České Lípě;
- dokončení a otevření rekonstruovaného objektu čp. 72 v Muzeu Českého ráje v Turnově.



#### VLADIMÍR RICHTER

ČLEN RADY KRAJE

Zvolen za ODS. Dříve byl starostou města Jilemnice. Je ženatý, má 3 dospělé syny a vnučku. Mezi jeho zájmy patří čísla a baseball, kde je uznávaným rozhodčím.

» Raději budu nenáviděn pro to, co jsem, než milován pro to, co nejsem.  
Kurt Cobain

☎ +420 485 226 460 | ✉ vladimir.richter@kraj-lbc.cz | 🌐 vladimirrichter.kraj-lbc.cz

## Resort ZDRAVOTNICTVÍ

► **Rok 2023 byl po dlouhé době rokem, kdy se resort zdravotnictví mohl plně soustředit na své činnosti. Situace se zklidnila jak v souvislosti s výskytem nemoci Covid-19, tak v souvislosti s poskytováním zdravotní péče ukrajinským válečným uprchlíkům.**

► **Liberecký kraj investoval do zdravotnictví v Libereckém kraji celkovou sumu 451,226 mil. Kč, což je o více jak 32 mil. Kč více než v roce 2022.**

#### PODAŘILO SE NÁM

- zafinancovat investiční projekty v Nemocnici s poliklinikou Česká Lípa, a to prostřednictvím poskytované částky ve výši 40 mil. Kč – modernizace lůžkové rehabilitace, demolice staré přístupové lávky, vybudování nového bezbariérového vstupu do lékárny, pořízení nových myček do kuchyně;
- zmodernizovat vozový park Zdravotnické záchranné služby Libereckého kraje (dále jen „ZZS LK“) o 2 nové vozy pro lékaře v setkávacím systému a podepsat

- smlouvu na nákup 5 dalších sanitních vozů a 1 vozu pro interní zásobování;
- realizovat zhašecí systém mobilního heliportu letecké záchranné služby v Liberci na letišti;
- zrealizovat další kroky v zajišťování kvalitních pracovních podmínek pro záchranáře ZZS LK, a to prostřednictvím výstavby nových výjezdových základen:
  - v Hrádku nad Nisou – byla zahájena výstavba za vysoutěženou částku 24 mil. včetně DPH, z čehož 85 % se podařilo získat z evropských peněz, záchranářům budou nové prostory k dispozici v 2. čtvrtletí roku 2024;
  - v Jablonci nad Nisou – je zpracovaná projektová dokumentace pro realizaci stavby, projekt je připraven pro podání do evropských dotačních výzev;
  - v Turnově – připravuje se projektová dokumentace tzv. Integrovaného výjezdového centra ve spolupráci s Hasičským záchranným sborem s Krajským ředitelstvím policie Libereckého kraje a městem Turnov;



- v Liberci – prosadili jsme změnu územního plánu statutárního města Liberec za účelem výstavby nového sídla ZZS LK v katastrálním území Liberec Rochlice, připravuje se projektová dokumentace;
- ve Frýdlantu – pracuje se na úpravě projektové dokumentaci ve smyslu změny vytápění (tepelné čerpadlo), hledají se finanční zdroje;
- modernizovat areál Léčebny respiračních nemocí Cvikov:
  - připravit projektovou dokumentaci na zateplení posledního a také největšího pavilonu dětské části Léčebny respiračních nemocí Cvikov a vybrat zhotovitele zateplení, a to za částku téměř 26 mil. vč. DPH;
  - zahájit modernizaci kyslíkových rozvodů Léčebny respiračních nemocí v Martinově Údolí za více jak 16 mil. Kč, s 85% dotací z IROP, s předpokladem ukončení 31. 12. 2023;
  - opětovně podpořit Horskou službu finanční částkou 200.000 Kč, určenou na

- nákup zdravotnického materiálu, který je využíván ve spolupráci se ZZS LK;
- podpořit oblastní spolky Českého červeného kříže v kraji sumou 400.000 Kč, za kterou bude doplněna jejich výbava pro základní činnosti;
- vyhlásit nový dotační program na podporu vzniku nových ordinací praktických lékařů pro dospělé a děti a zubních lékařů (primární péče) v obcích a městech Libereckého kraje, s finanční dotací 22 mil. Kč.

#### DÁLE USILUJEME

- o pokračování úspěšně zahájené stavby Centra urgentní medicíny jako I. etapy projektu Modernizace Krajské nemocnice Liberec, a. s. cestou finanční podpory v částce 52 mil. ročně;
- o investiční rozvoj nemocnic ve vlastnictví či s majetkovým podílem Libereckého kraje Nemocnice s poliklinikou Česká Lípa, a. s., MMN, a. s., a to finanční podporou v částce 44,2 mil. Kč;
- o naplňování Memoranda se



- statutárním městem Liberec za účelem vybudování nového sídla ZZS LK v Liberci – především se jedná o realizaci příslibu darování vybraného pozemku Libereckému kraji;
- ve spolupráci s vedením města Semily a Tanvald o vyhledání nové lokality pro výstavbu nové výjezdové základny ZZS LK v těchto městech;
- o doplnění výbavy 9 vozů ZZS LK pro 100% zálohu při zásazích mimořádného charakteru;
- o udržení lékařských pohotovostních služeb pro děti a dospělé v nemocnicích s urgentním příjmem;
- o plnohodnotné fungování zubní pohotovostní služby v rozšířených ordinčních hodinách pro pacienty s akutní bolestí zubů;
- o fungování záchytné stanice v Krajské nemocnici Liberec pro intoxikované alkoholem a jinými látkami v nepřetržitém provozu;
- o navýšení finanční podpory lůžkové hospicové péče;

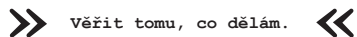
- o spolupráci se starosty při zajišťování ordinací primární péče v obcích a městech;
- o rekonstrukci kotelny v Léčebně respiračních nemocí Cvikov;
- o cílevědomé naplňování reformy psychiatrické péče v kraji, především zajišťováním návazných služeb pro osoby propouštěné z psychiatrických nemocnic v centrech duševního zdraví;
- o efektivní komunikaci se zdravotními pojišťovnami a snahu koordinovat rozsah a síť poskytovatelů zdravotních služeb v kraji;
- o aktivní zapojování se do vytváření podmínek a nastavování kritérií v připravovaných výzvách IROP tak, aby mohla z dotace čerpat zdravotnická zařízení v kraji, zdravotnickým zařízením pomáháme s dokládáním dokumentů garantujících podporu kraje;
- o podporování programů prevence a podpory zdraví a plnění dlouhodobých cílů zlepšování zdravotního stavu obyvatel kraje.





**JIŘÍ ULVR**  
ČLEN RADY KRAJE

Žije v obci Studenec – Vesnici roku LK 2012, kde byl v letech 2006–2021 starostou. Má dcery Kristýnu a Elišku a syna Šimona. Mezi jeho záliby patří cestování, hudba a vaření.



Věřit tomu, co dělám.

+420 485 226 310 | jiri.ulvr@kraj-lbc.cz | jiriulvr.kraj-lbc.cz

## Resort HOSPODÁŘSKÉHO A REGIONÁLNÍHO ROZVOJE, EVROPSKÝCH PROJEKTŮ, ÚZEMNÍHO PLÁNOVÁNÍ A ROZVOJE VENKOVA

- ▶ **82,7 mil. Kč rozděleno v kraji v rámci programu Kotlíkové dotace v LK IV a přes 60 mil. Kč čeká na žadatele v navazujícím programu Kotlíkové dotace v LK V;**
- ▶ **87 projektů spolufinancovaných z fondů EU o celkovém objemu výdajů za 6,6 mld. Kč resort přímo koordinuje a administruje**

### PODAŘILO SE NÁM

— dokončit realizaci dalších 23 projektů spolufinancovaných z fondů EU o celkovém objemu výdajů 957,44 mil. Kč: Jedličkův ústav – rekonstrukce III. NP domu B; Silnice II/268 Mimoň - hranice Libereckého kraje; Silnice II/268 Mimoň - hranice Libereckého kraje, 2. etapa; Silnice III/2784 Světlá pod Ještědem - Horní Hanychov, 1. etapa; Silnice II/292 Benešov u Semil – křižovatka s I/14, 1. etapa; Školy bez bariér – Gymnázium Dr. Antona Randy, Jablonec nad Nisou, p. o.;

Školy bez bariér – Gymnázium Jablonec nad Nisou, U Balvanu 16, p. o.; Školy bez bariér – Střední průmyslová škola strojní a elektrotechnická a Vyšší odborná škola, Liberec 1, Masarykova 3, p. o.; Revitalizace zeleně v areálu Domova důchodců Sloup v Čechách, p. o.; Revitalizace zeleně v zahradách Domova důchodců Jindřichovce pod Smrkem, p. o.; Podpora populace kuňky ohnivě v EVL Dolní Ploučnice; SEN jídelny gymnázia Česká Lípa; SEN areálu Střední průmyslové školy textilní, Liberec; Vegetační střecha na parkovacím domě; Snížení energetické náročnosti budovy Domova mládeže v ulici 9. května – Střední uměleckoprůmyslová škola sklářská, Kamenický Šenov, Havlíkova 57, příspěvková organizace; Rekonstrukce a přístavba výjezdové základny ZZS LK v Liberci na letišti; ZZS LK – Pořízení vozidla HART a videolaryngoskopů; APOSS Liberec, p. o. – výstavba domácností pro osoby se zdravotním postižením, Nová

Ves; Domov Raspenava, p. o. – výstavba nových prostor; Domov a Centrum denních služeb Jablonec n. N.; – pořízení automobilu; Jedličkův ústav – pořízení automobilu pro terénní sociální služby; DD Velké Hamry – pořízení automobilu; Osvětová kampaň: Jak správně topit; — uspět s žádostí o poskytnutí dotace u 9 projektů o celkovém předpokládaném objemu výdajů 525,04 mil. Kč: Rozvod a výroba kyslíku, Léčebna respiračních nemocí Cvikov; Centrum odborného vzdělávání LK zdravotnicko-sociální – SZŠ Turnov, p. o.; Centrum odborného vzdělávání LK strojírenství a robotiky – SPŠT Jablonec nad Nisou, p. o.; Centrum odborného vzdělávání LK pro obrábění kovů a vstřikování plastů – SŠSSD Liberec, p. o.; Hudební kulturně kreativní centrum Lidové sady; Elektromobilita ve službách poskytovaných Libereckým krajem; FVE –KÚLK budova D; FVE Gymnázium Dr. Antona Randy Jablonec nad Nisou; FVE Gymnázium Žitavská – Česká Lípa; — v projektu Kotlíkové dotace v Libereckém kraji IV podepsat smlouvy o celkovém objemu 82,7 mil. Kč na výměnu 526 neekologických kotlů; — vyhlásit nový program MŽP na výměnu neekologických kotlů pro nízkopříjmové domácnosti „Kotlíkové dotace v Libereckém kraji V“ s alokací 60,96 mil. Kč; — založit „Platformu moderní energetiky v Libereckém kraji“, jejímž cílem je rozvíjet téma udržitelné energetiky, a zaměřit se především na moderní technologie, zdroje jejího financování a související legislativu; — získat dotační podporu Evropské komise pro stěžejní projekt evropského digitálního hubu s názvem „eDIH NorthEast“, který umožní firmám a veřejné správě snazší přístup k digitalizaci

procesů v podobě přístupu ke klíčovými znalostem; projekt představuje velkou příležitost pro podnikatelskou a veřejnou sféru v oblasti digitalizace, přínosu zkušeností a pokročilých know-how z evropských digitálních center; — úspěšně ukončit projekt Smart Akcelérátor II Libereckého kraje a zároveň zahájit navazující projekt Smart Akcelérátor Libereckého kraje III; — vyhlásit víceletý dotační program Asistenci vouchery Libereckého kraje pro přípravu strategických projektů pro oblast výzkumu, vývoje a inovací s celkovou alokací 1,5 mil. Kč a maximální částkou 300 tis. Kč na 1 projekt; — uspořádat akce ve formátu PechaKuchaNight, při kterých veřejnosti představujeme úspěchy podnikatelů a firem; — spustit pilotní projekt Informačního a datového portálu Libereckého kraje, který je zdrojem informací a dat nejen z úřadu, ale i z celého kraje. Data mohou najít využití nejen u studentů, ale i ve veřejné správě nebo jako zdroj informací pro veřejnost; — uspořádat zahraniční pracovní cestu pro delegaci LK a ARR do Norska za účelem navázání partnerství v oblasti otevřených dat, digitalizace veřejné správy a kybernetické bezpečnosti; — zapojit více jak 60 studentů středních a vysokých škol do třetího ročníku soutěže „Liberec IDEATHON 2023“, ve které soutěžní týmy navrhovaly inovativní projekty z oblasti sociální ekonomiky, životního prostředí, rozvoje podnikavosti a otevřených dat; — stát se partnerem a krajským koordinátorem 15. ročníku celostátní putovní výstavy „Má vlast cestami proměn“; — v rámci programu „Zdravý Liberecký kraj a místní Agenda 21“ se zapojit do



celostátních kampaní Den Země, Evropský týden mobility, Evropský týden udržitelného rozvoje, Dny zdraví, Týden pro klima, Dny dobrovolnictví a Prevence antibiotické rezistence;

- ve spolupráci s Národní sítí Zdravých obcí, měst a regionů ČR (NSZM ČR) uspořádat krajské diskusní setkání ke sdílení dobré praxe a příležitostí pro rozvoj a spolupráci v rámci LK;
- ve spolupráci s ADRA Liberec – Regionální dobrovolnické centrum Libereckého kraje a Asociací NNO Libereckého kraje (ANNOLK) podpořit a spolupořádat TÝNES – týdny pro neziskový sektor a další 3 akce na podporu nestátních neziskových organizací;
- zajistit kontinuální celoroční propagaci výrobců a řemeslníků s regionální značkou a oceněním na FB profilu „Výrobky s příběhem z Libereckého kraje“ s propojením na portál a FB profil „Liberecký kraj sobě“;
- se zapojením dalších subjektů systémově rozvíjet a propagovat projekt „Liberecký kraj sobě“ na podporu regionálních producentů a lokální ekonomiky;

- uspořádat veřejné setkání a představit projekt Kultivace okolí sídla Libereckého kraje - II. etapa (NÁPLAVKA);
- v rámci podpory nestátních neziskových organizací se zapojit do aktivit dlouhodobého projektu humanitární organizace ADRA, o. p. s. „Podpora a rozvoj dobrovolnictví v LK“;
- od Národní sítě zdravých měst získat ocenění „Dobrá praxe/PROVĚŘENO“ za Soutěž IDEATHON – studentské nápady pro životní prostředí a za projekt Liberecký kraj sobě – podpora lokálních producentů;
- zpřístupnit veřejnosti databázi ložisek nerostných surovin na území Libereckého kraje;
- podílet se v rámci spolupráce s místními akčními skupinami na přípravě publikace shrnující činnost MAS a rozvoj venkova v Libereckém kraji v období 2014–2021;
- úspěšně uspořádat 19. ročník akce „Soutěž Karla Hubáčka – Stavba roku Libereckého kraje“, do které se přihlásilo 22 staveb a projektů;
- rozdělit v 5 programech Dotačního fondu Libereckého kraje 34 mil. Kč na

- podporu 181 projektů obnovy venkova, regionálních výrobců, mateřských center, inovačních projektů a navázání spolupráce podnikatelského a výzkumného sektoru;
- navýšit dotace na podporu činnosti 9 místních akčních skupin (MAS) z 900 tis. na 1.350 tis. Kč;
- propagací Informačního systému projektových záměrů docílit navýšení počtu projektů za Liberecký kraj na téměř 3400 a aktualizovat stávající záměry v této databázi;
- uspořádat seminář na téma „Jak pomocí dotací rozvíjet obec“, o který projevil zájem 85 účastníků;
- zpracovat studie pro hospodářsky a sociálně ohrožená území Libereckého kraje týkající se Tanvaldska a Novoborska, které budou sloužit jako podklad pro nastavení vhodné dotační podpory;
- prezentovat činnosti Regionální stálé konference Libereckého kraje na semináři „Dotace EU a audit“, které pořádalo Eurocentrum Liberec;
- spolupracovat s Ministerstvem pro místní rozvoj ČR na uspořádání Informačního dne k nové výzvě programu URBACT IV v Liberci, v tomto programu se podařilo uspět s žádostí městu Jablonec nad Nisou;
- uspořádat jednání k nastavení podmínek národních dotačních titulů se členy Regionální stálé konference Libereckého kraje;
- úspěšně ukončit projekt Regionální stálá konference Libereckého kraje IV a zároveň uspět s žádostí o poskytnutí dotace pro nový navazující projekt Regionální stálá konference Libereckého kraje V;
- pokračovat v realizaci pilotních projektů v rámci naplňování „Akčního plánu koncepce Chytřejší kraj pro Liberecký kraj“, kdy

- se nám podařilo například připravit a zrealizovat projekty v oblasti elektronické komunikace a kyberbezpečnosti v rámci elektronizace agend úřadu a v oblastech zavádění prvků energetického managementu a šetrného hospodaření s vodou ve vybraných krajských objektech;
- zpracovat monitoring naplňování Strategie rozvoje Libereckého kraje 2021–2027;
- být znovu kontaktním místem Programů přeshraniční spolupráce Interreg ČR–Sasko a ČR–Polsko pro období 2021–2027 a poskytujeme poradenství žadatelům v procesu podávání projektových žádostí;
- zopakovat nové dotační programy: 1) program na podporu venkovských prodejen „OBCHUDEK 2021+“ a podpořit tak 44 prodejen v úhrnné výši 4,4 mil. Kč;
- 2) program Dotačního fondu LK č. 2.8 – „Podpora dodatečné instalace akumulací nádob u domácích kotlů na pevná paliva“, pro rok 2023, s alokací 1,38 mil. Kč;
- uspořádat XXVII. ročník krajského kola soutěže Vesnice roku Libereckého kraje 2023;
- zajistit InfoPOINT Ukrajina jako kontaktní a poradenské místo pro ukrajinské uprchlíky při řešení životních situací spojených s pobytem v ČR, mezinárodní tábor pro české, polské a ukrajinské děti a další aktivity díky projektu „Jsme s vámi – společně pro Ukrajinu“ podpořeném z Programu Interreg V-A ČR–Polsko 2014–2020.

#### PRACUJEME NA

- administraci a koordinaci celkem 93 projektů spolufinancovaných z fondů EU o celkovém předpokládaném objemu výdajů 5,1 mld. Kč v oblasti dopravy, školství, zdravotnictví, životního prostředí,



sociálních věcí, kultury a cestovního ruchu, podnikání a inovací;

- na další studii pro hospodářsky a sociálně ohrožená území Libereckého kraje týkající se Semilská, která bude sloužit jako podklad pro nastavení vhodné dotační podpory;
- propagaci Informačního systému projektových záměrů a motivaci k jeho využívání obcemi v kraji;
- přípravě dalšího kola Informačního dne k programu URBACT;
- analýza efektivního využívání druhotných surovin na území Libereckého kraje;
- přípravě projektu „Juniorní centrum excelence pro informační bezpečnosti“, jehož cílem je poskytnout studentům středních škol vzdělání v oboru kybernetické bezpečnosti;
- na přípravě III. ročníku polytechnické žákovské soutěže „Business Talent“ pro žáky základních škol Libereckého kraje se zaměřením na oblast cirkulární ekonomiky a využití recyklovatelných materiálů;
- organizaci mezinárodní konference NANOCZECH ve spolupráci s Technickou univerzitou v Liberci, která účastníkům představí to nejlepší z českého nanoprůmyslu;
- rozvoji spolupráce regionálních firem a společností a středních technických škol;
- rozvoji přeshraniční spolupráce podnikatelských subjektů a výzkumných organizací;
- přípravě dalších projektů naplňujících „Akční plán koncepce Chytřejší kraj pro Liberecký kraj“, například další elektronizaci ostatních agend úřadu v oblasti elektronické komunikace a kyberbezpečnosti, či na realizaci a rozvoji dalších projektů zejména v oblasti

energetického managementu a hospodaření s vodou ve vybraných krajských objektech;

- přípravě nového Akčního plánu koncepce Chytřejší kraj pro Liberecký kraj pro další období;
- zpracování akčního plánu protihlukových opatření podle Směrnice 2002/49/ES o hodnocení a řízení hluku ve venkovním prostředí pro aglomeraci Liberec;
- hodnocení žádostí projektu Kotlíkové dotace v Libereckém kraji V – o srpna 2024 je připraveno k rozdělení 60,69 mil. Kč;
- na pravidlech dlouhodobé spolupráce Libereckého kraje, Regionálního dobrovolnického centra Libereckého kraje a Asociace nestátních neziskových organizací LK v rámci projektu „Podpora dobrovolnictví v LK“;
- ve spolupráci se studenty – účastníky akce IDEATHON 2023 – na osvětové kampani k podpoře sociální ekonomiky v regionu;
- ve spolupráci s Krajskou sítí Místních akčních skupin LK na uspořádání třídení akce LEADERfest 2024 – prohloubení partnerství aktérů regionálního rozvoje;
- vyhlášení dotačního programu na podporu venkovských prodejen „OBCHŮDEK 2021+“ pro rok 2023 s alokací 4,4 mil. Kč.



**VÁCLAV ŽIDEK**

ČLEN RADY KRAJE

Zvolen za Českou pirátskou stranu. Žije v Jablonném v Podještědí, je ženatý a má dva syny. Volný čas tráví nejraději s rodinou na horách. Jeho zájem je upřen na přírodu, krajinu a geoinformatiku.

» I moře je složeno jen z kapek vody. «

+420 485 226 485 | vaclav.zidek@kraj-lbc.cz | vaclavzidek.kraj-lbc.cz

## Resort ŽIVOTNÍHO PROSTŘEDÍ A ZEMĚDĚLSTVÍ

### PODAŘILO SE NÁM

- v rámci Dotačního fondu Libereckého kraje jsme v oblasti životního prostředí a zemědělství podpořili projekty na podporu zadržování vody v krajině (18 projektů za 8,8 mil. Kč), ochranu přírody a krajiny (28 projektů za 2,4 mil. Kč), zemědělství, včelařství a lokální produkci (55 projektů za 5 mil. Kč), předcházení vzniku odpadů (17 žádostí za 2,3 mil. Kč) a environmentální vzdělávání, výchovu a osvětu (21 projektů za 1,4 mil. Kč);
- v rámci Lesnického fondu LK byl opětovně vyhlášen dotační program zaměřený zejména na ochranu lesa před hmyzími škůdci a zvěří, zakládání a vyhodnocování kontrolních a srovnávacích ploch na monitoring škod zvěří a opravy lesních cest, s roční příspěvkem ve výši 2 mil. Kč. Z důvodu probíhající kůrovcové kalamity jsme navýšili limit jedné žádosti na 500 tis. Kč;
- z Fondu ochrany vod Libereckého kraje bylo formou dotací poskytnuto celkem 37 mil. Kč na 22 projektů výstavby,

obnovy či modernizace vodohospodářské infrastruktury obcí do 4 000 obyvatel.

- z Fondu Turów Libereckého kraje byla poskytnuta první dotace ve výši 108,5 mil. Kč na projekt rekonstrukce úpravní vody Machnín v Liberci, která má zajistit zásobování obyvatel pitnou vodou v oblastech Hrádecka a Chrastavska;
- v rámci Fondu malých projektů Turów při Euroregionu Nisa byly vyhlášeny první 2 dotační výzvy pro obce. V rámci první výzvy bylo podpořeno celkem 6 projektů v celkové výši přes 350 tis. eur;
- společně s MŽP sledujeme monitoring vlivů z těžební činnosti dolu Turów na životní prostředí na našem území a výsledky zveřejňujeme na našich webových stránkách;
- k řešení témat spojených s budoucím ukončením těžební činnosti dolu Turów jsme uspořádali česko-polsko-německou konferenci „Spravedlivá transformace Trojzemí“;
- individuálními dotacemi dlouhodobě podporujeme činnost Potravinové

banky Libereckého kraje, Nábytkové banky Libereckého kraje, Nadace Ivana Dejmla pro ochranu přírody, Správy KRNP (vydávání časopisu Krkonoše – Jizerské hory) a Geoparků Ralsko a Český ráj. Nově byl podpořen víceletý monitoring vodních útvarů v oblasti povodí Ohře a Krajské myslivecké slavnosti u příležitosti 100. výročí založení ČMMJ;

- činnost naší příspěvkové organizace Střevlák se postupně rozšířila ze svého sídla v Hejnicích do Ekocentra Oldřichov v Hájích a Domu přírody Českého ráje v Dolánkách u Turnova;
- naplňovat Koncepti environmentálního vzdělávání, výchovy a osvěty Libereckého kraje pokračujeme v podpoře strategických partnerů – organizací zabývajících se ekovýchovou. Každoroční podpora ve výši přes 3 mil. Kč zajistí lepší dostupnost EVO na celém území kraje, rozvoj spolupráce ekocenter se školami v oblasti místně zakotveného učení a změny klimatu. Díky této podpoře jsme krajem s největším počtem organizací certifikovaných organizací Pavučina, udě-

lený certifikát je uznáván i ze strany Ministerstva životního prostředí;

- v rámci environmentální osvěty široké veřejnosti jsme uspořádali Krajský Den Země ve spolupráci s Tatrhy a v průběhu roku jsme podpořili celkem 32 akcí z oblasti environmentálního vzdělávání, výchovy a osvěty zařazených do tradičního Kalendáře akcí resortu životního prostředí a zemědělství v celkové částce 924.000 Kč;
- v rámci metodické podpory a osvěty obcí v tématu adaptace na změny klimatu jsme uspořádali seminář Územní studie krajiny (nejen) pro obce s rozšířenou působností Libereckého kraje;
- vydali jsme informační materiál na podporu adaptace v krajině pro starosty obcí, který slouží pro snadnější orientaci v problematice a jako vzor možných aplikovatelných opatření v krajině;
- v rámci naplňování Memoranda o přípravě protipovodňových opatření v povodí řeky Smědě byly zpracovány a projednány studie proveditelnosti pro suchou nádrž Pekelský potok a vodní Dílo Raspenava na říčce Lomnici;

- pokračovaly práce na zpracování Studie proveditelnosti protipovodňových opatření na Lužické Nise. Dále byly vypracovány a posuzovány varianty vodního díla Andělská hora;
- celková aktualizace Plánu rozvoje vodovodů a kanalizací LK prošla posouzením vlivu na životní prostředí a byla schválena Zastupitelstvem Libereckého kraje;
- uspořádali jsme školení povodňové ochrany pro obce kraje;
- byly dokončeny stavby, o kterých bylo rozhodnuto jako o stavbách ve veřejném zájmu v lesích – vodní nádrž Vranov u Malé Skály (investice 3,2 mil. Kč), oprava vodní nádrže Janovice I. (investice 0,5 mil. Kč) a opatření hrazení bystřin Šachetní vrch (investice 1,1 mil. Kč). A probíhají realizace staveb ve veřejném zájmu – vodní nádrž Valentovka (investice 4,9 mil. Kč);
- byla uspořádána exkurze na suché nádrži Rennersdorf v Sasku;
- byl připraven projekt „Transfer obojživelníků na vybraných úsecích silnic Li-

bereckého kraje“ a bylo podpořeno jeho financování z Programu péče o krajinu ve výši 158 tis. Kč;

- bylo dokončeno zpracování „Krajinného plánu Chrastava“ vyhotovením návrhové části plánu. Krajinný plán bude na vybraných katastrech města Chrastavy základem pro nové plánování v krajině a připravované komplexní pozemkové úpravy;
- ve spolupráci s dotčenými obcemi a Krajskou správou silnic LK úspěšně pokračovala spolupráce na udržitelnosti projektu „Významné aleje LK – 1. a 3. etapa“, především údržbou nových výsadeb a kontrolou stavu ošetřovaných stromů;
- byly podány žádosti o financování 2 projektů z OPŽP na Frýdlantsku, konkrétně projekt „Opatření pro zadržení vody ve vybraných lokalitách na Frýdlantsku“ a projekt „Realizace prvku ÚSES – lokálního BK na pozemcích LK na Frýdlantsku“;
- byl zadán a realizován pilotní projekt na likvidaci bolševníku velkolepého na Železnobrodsku;
- v rámci osvěty geografických informačních systémů jsme uspořádali akce pro školy i veřejnost Mapy kolem nás;
- zorganizovali jsme 19. ročník soutěže Výrobek roku Libereckého kraje na podporu kvalitních potravin z Libereckého kraje. Ochutnávku vítězných výrobků jsme uspořádali na 10 hojně navštěvovaných akcích. Místní výrobce propagujeme také formou videí a zpráv na sociálních sítích;
- podíleli jsme se na realizaci akcí Krajské dožínky Libereckého kraje, Fresh Food Festival a Den regionálních potravin, kde jsme propagovali regionální potraviny;
- z oblasti zemědělství jsme podpořili 40 osvětových a vzdělávacích akcí od



tradičních oslav s prodejem regionálních produktů po odborně zaměřená školení;

- navrhli a zprostředkovali jsme uzavření dvou dlouhodobých dohod o spolupráci s organizacemi působícími v zemědělství a potravinářství: s Regionální agrární radou Libereckého kraje a Asociací soukromého zemědělství ČR. Cílem dohod je spolupráce při pořádání akcí, při poskytování informací i při řešení předmětů dotační podpory. Nově je v dohodách i spolupráce v naplňování strategických dokumentů kraje – Akčního plánu adaptace na změnu klimatu v podmínkách Libereckého kraje a Strategie rozvoje Libereckého kraje;
- ve spolupráci s provozovatelem systému třídění obalových složek z komunálních odpadů a s provozovateli zpětného odběru elektroodpadu ve městech a obcích Libereckého kraje (EKO–KOM a. s., ASEKOL a. s., ELEKTROWIN a. s.) jsme ocenili práci samospráv v soutěžích, kdy vítězné obce byly oceněny formou finančních šeků a autorských plastik ze SŠUPS Kamenický Šenov. Podpořili jsme konání osvětových akcí na téma třídění odpadu a zpětného odběru elektroodpadu;
- provedli jsme aktualizaci Plánu odpadového hospodářství Libereckého kraje 2016–2025, a to v návaznosti na aktualizaci Plánu odpadového hospo-

dářství ČR, 2015–2024, s výhledem do roku 2035;

- posílili jsme systém třídění odpadu vznikajícího v budovách Libereckého kraje v segmentu třídění biologického odpadu rostlinného původu;
- stanovili jsme pravidla pro poskytování finanční podpory pro řešení starých ekologických zátěží;
- průběžně spolufinancujeme a sledujeme probíhající sanaci staré ekologické zátěže v Srní u České Lípy (území kontaminované historickým provozem impregnace dřeva poblíž vodního zdroje Česká Lípa – jih);
- zveřejnili jsme časový plán realizace opatření z Programu zlepšování kvality ovzduší – zóna Severovýchod CZ 05, 2020+, a tento plán plníme;
- ve spolupráci s Odborem regionálního rozvoje a evropských projektů jsme otevřeli druhý ročník dotačního programu „Podpora dodatečné instalace akumulční nádoby u domácích kotlů na pevná paliva“;
- úspěšně jsme ve spolupráci s Odborem regionálního rozvoje a evropských projektů ukončili projekt s finanční podporou z Norských fondů na realizaci osvětové kampaně na téma „Jak správně topit“ (realizace v letech 2022–2023);
- ve spolupráci s KHS LK a Státním zdravotním ústavem jsme na podzim

realizovali jednodenní měření kvality ovzduší v Turnově.

#### PRACUJEME NA

- spolufinancování vodohospodářských projektů určených k řešení dopadů rozšíření těžby v polském dolu Turów prostřednictvím Fondu Turów Libereckého kraje;
- monitoringu pohybu objektů potenciálně poškozených v souvislosti s rozšířením těžby v dole Turów;
- sledování výstavby zemního valu v blízkosti dolu Turów;
- podpoře rozvoje a modernizaci vodohospodářské infrastruktury v obcích prostřednictvím Fondu ochrany vod Libereckého kraje;
- kofinancování projektu „Sanace staré ekologické zátěže v areálu společnosti Kortan v Hrádku nad Nisou“ a „Sanace areálu Bekon v Hrádku nad Nisou“;
- aktivní účast na řešení starých ekologických zátěží v Libereckém kraji;
- přípravě tradičního Kalendáře akcí resortu životního prostředí a zemědělství určeného k podpoře akcí z oblasti environmentálního vzdělávání, výchovy a osvěty;
- pokračování přípravy protipovodňových opatření na Lužické Nise a v povodí Smědé;
- na Studii odtokových poměrů v horní části povodí Lužické Nisy ve spolupráci s městy Liberec a Jablonec nad Nisou;
- přípravných pracích na plánech dílčích povodí pro další plánovací období;
- provozu a dalšímu rozšiřování webových mapových aplikací Geoportál ([geoportal.kraj-lbc.cz](http://geoportal.kraj-lbc.cz)) zejména se zaměřením na téma sucha a retence vody v krajině ([sucho.kraj-lbc.cz/](http://sucho.kraj-lbc.cz/)) a Povodňový portál ([povodnovyportal.kraj-lbc.cz/](http://povodnovyportal.kraj-lbc.cz/));

— přípravě dalšího ročníku akce Mapy kolem nás 2024;

- zajištění udržitelnosti dokončených projektů k podpoře evropsky významných lokalit na Českolipsku;
- likvidaci invazních nepůvodních druhů rostlin na území Libereckého kraje, především bolševníku velkolepého a netýkavky žláznaté;
- v případě finanční podpory z OPŽP bude realizován projekt na podporu retence vody, navržených na zemědělských pozemcích vlastněných Libereckým krajem na Frýdlantsku, a projekt na realizaci lokálního biokoridoru na Frýdlantsku;
- zajištění udržitelnosti projektů Významné aleje Libereckého kraje 1.–3. etapa;
- přípravě dalšího jednodenního měření kvality ovzduší ve vybraném městě Libereckého kraje;
- naplňování a vyhodnocování aktualizovaného Plánu odpadového hospodářství Libereckého kraje 2016–2025 s výhledem do roku 2035;
- další podpoře třídění využitelných složek komunálních odpadů a zpětného odběru elektroodpadu na území Libereckého kraje;
- zahájili jsme podporu obcí v oblasti plánování v krajině, retence vody a adaptaci na klimatickou změnu formou placených konzultací s krajinnými inženýry a architekty. Výstupem je dokumentace pro obec s návrhy opatření či příprava dokumentů pro plánování v krajině;



**Dotační fond Libereckého kraje** (oblast podpory č. 8 Životní prostředí a zemědělství)

**2021** – 17.301.475 Kč      **2022** – 20.934.432 Kč      **2023** – 25.750.000 Kč

**Program 8.1 Podpora environmentálního vzdělávání, výchovy a osvěty**

**2021** – 2.664.000 Kč      **2022** – 1.527.231 Kč      **2023** – 1.400.000 Kč

**Program 8.2 Podpora ochrany přírody a krajiny**

**2021** – 2.099.838 Kč      **2022** – 2.864.021 Kč      **2023** – 2.500.000 Kč

**Program 8.3 Podpora zemědělství, včelařství a lokální produkce**

**2021** – 0 Kč      **2022** – 3.447.700 Kč      **2023** – 5.000.000 Kč

**Program 8.5 Podpora předcházení vzniku odpadů, využití bioodpadů a odděleného sběru kovových odpadů**

**2021** – 1.170.524 Kč      **2022** – 1.167.290 Kč      **2023** – 1.850.000 Kč

**Program 8.6 Podpora retence vody v krajině a adaptace sídel na změnu klimatu**

**2021** – 12.367.113 Kč      **2022** – 12.375.890 Kč      **2023** – 15.000.000 Kč

**Fond ochrany vod Libereckého kraje** (Program vodohospodářských akcí)

**2021** – 17.998.019 Kč      **2022** – 19.422.252 Kč      **2023** – 17.975.068 Kč

**Fond Turów Libereckého kraje**

**2022** – zřízení      **2023** – 108.547.921 Kč

**Lesnický fond Libereckého kraje** (Podpora hospodaření v lesích)

**2022** – 3.884.000 Kč      **2023** – 4.400.000 Kč

## Zastupitelské kluby LIBERECKÉHO KRAJE



Zastupitelský klub Starostů pro Liberecký kraj (SLK) se v tomto roce věnoval především dalším rozvojovým plánům a přípravě investičních akcí kraje. Klub pracuje v počtu 22 členů. Naši radní se věnují oblastem kultury a cestovního ruchu, dopravy, sociální oblasti a regionálního rozvoje. Nejen o tyto resorty se staráme, ale jako členové odborných komisí a výborů předkládáme návrhy i v dalších oblastech činnosti kraje. Klub SLK se vždy snaží najít co největší podporu pro připravované projekty, pravidelně se setkává a komunikuje s předsedy všech dalších zastupitelských klubů. Jsme klub složený ze zkušených starostek a starostů, ale i kolegů z obecních zastupitelstev. Vždy hledáme nejlepší řešení. Vedeme opakovaně vnitřní diskuze nad dlouhodobými tématy a vizemi, pravidelně se scházíme nad materiály pro jednání zastupitelstva. Naší devizou je blízkost lidem a řešení jejich každodenních starostí stejně jako dlouhodobé rozvojové plány jednotlivých obcí, na které klademe velký důraz. Tyto zkušenosti využíváme ve prospěch občanů celého Libereckého kraje. Praktičnost a realizovatelnost vedle sebe s vizí do budoucna, tak by se dalo shrnout naše pracovní nasazení.

Máme za sebou složité roky a mnoho krizových témat. Zdravotnictví a sociální oblast je zásadním stavebním kamenem kvalitního života v kraji. Zastupitelstvo, a tedy i náš klub, se zabývalo konkrétními projekty v čele s CUM – výstavba Centra urgentní medicíny v Krajské nemocnici Liberec patří mezi naše priority. Nezapomínáme ani na rozvoj dalších zdravotnických zařízení. Uvědomujete si, že je nutné zapojení obcí do financování sociálních služeb k dlouhodobé udržitelnosti kvality služeb.

Dalším tématem, které dominovalo činnosti kraje v uplynulém roce a bude rezonovat i v letech dalších, se týkalo školství. Konkrétně budování Center odborného výcviku, odborného vzdělávání, návrhu na výstavbu nové zdravotnické školy. Kvalitní vzdělávání vnímáme jako nutnost.

S oběma zmíněnými oblastmi částečně souvisí nutnost rychlejšího a kvalitnějšího vlahového spojení s hlavním městem a zlepšování stavu komunikací v Libereckém kraji. Je to zcela zásadní pro mobilitu žáků, studentů, pracujících, pacientů, prostě všech občanů našeho kraje, ale i jeho návštěvníků. Samostatnou kapitolou je nedostatek parkovacích míst. Zde jsme započali s úpravami dolního centra města Liberec a okolí krajského úřadu s novým parkovacím domem.

Všechny nás zasáhla energetická krize. V této oblasti dlouhodobě podporujeme modernizaci energetiky, zejména rozvoj výroby el. energie z obnovitelných zdrojů. Nikoli však bezhlavě. Připravujeme například fotovoltaické elektrárny na budovách ve správě kraje. Naším cílem je zvýšení energetické nezávislosti ruku v ruce s pozitivním vlivem

na životní prostředí. Netrpělivě očekáváme novelu energetického zákona, která umožní zakládat energetická společenství a sdílení vlastní vyrobené elektřiny.

SLK (Starostové pro Liberecký kraj) nezapomínají ani na sport a kulturu, rozvoj sportovišť a obnovu kulturního dědictví. Máme blízko k občanským spolkům a jejich činnosti vč. podpory jednotek sboru dobrovolných hasičů.

Nelze nezmínit téma války na Ukrajině, která bohužel stále pokračuje. Liberecký kraj poskytuje humanitární i finanční pomoc partnerskému regionu v konkrétních projektech. A protože kraje mají také zákonodárnou iniciativu, snažíme se i na státní úrovni prosazovat zájmy našeho kraje. Zde je asi nejvýraznější oblastí RUD – rozpočtové určení daní. Objem finančních prostředků přerozdělovaných ze státního rozpočtu krajům a obcím má dopad do každodenního života každého občana.

Témat, kterým jsme se věnovali, bylo samozřejmě mnohem více. Za sebe i všechny své kolegy, členy zastupitelského klubu SLK, mi dovoluje závěrem poděkovat za celoroční podporu a spolupráci v Zastupitelstvu Libereckého kraje. Jako Starostové pro Liberecký kraj jsme i nadále připraveni pracovat pro Vás občany se zkušenostmi, rozvahou a s jasnou vizí do budoucna. S plným nasazením se budeme i nadále snažit zlepšovat každodenní život nás všech.

#### **Bc. Lena Mlejnková**

předsedkyně zastupitelského klubu SLK



Třetím rokem se zastupitelé České pirátské strany podílejí na vedení kraje. V závěru toho předchozího došlo v zastupitelském klubu ke změně, kdy Jarmilu Valešovou, která rezignovala na mandát zastupitelky, nahradil Marek Förster, který byl a nadále zůstává aktivní v dopravním výboru. Piráti v krajské radě mají v gesci ekonomiku, majetek, investice, veřejné zakázky a informatiku prostřednictvím Zbyňka Miklíka a životní prostředí a zemědělství prostřednictvím Václava Židka, aktivně však vstupují do dalších oblastí a prosazují naše programové priority.

Hospodaření kraje se i nadále daří udržet vyrovnané, přestože nejen veřejné rozpočty jsou vystaveny významným tlakům souvisejících s ruskou válkou proti Ukrajině, nárůstem cen energií a vysokou mírou inflace. Ta sice zdražuje ceny i pro kraj jako objednatel, ale na druhé straně se promítá vyšším výnosem zejména u daně z přidané hodnoty. A jelikož je rozpočet sestavován konzervativně v očekávaných příjmech, skončil za

rok 2022 přebytkem. Jen dodejme, že včetně toho, že v minulém roce jsme předčasně splatili úvěr na silnice. A ani vyšší výnos daní za první pololetí roku 2023 nezůstal ležet ladem, ponechán napospas inflaci, a ani nebyl použit na látání děr v rozpočtu. Čtvrt miliardy korun bylo využito 100% na investice, tedy do budoucnosti. A podmínkou investic je důraz na efektivitu provozních nákladů. Zejména energetika se stala tématem číslo jedna. Chytré technologie pro monitorování energií, plán instalace fotovoltaických elektráren na budovách a v neposlední řadě smělá vize největší fotovoltaické elektrárny v Ralsku jsou témata, ve kterých odvedly týmy pod vedením Zbyňka Miklíka velký kus práce.

Seznam investičních akcí by byl rozsáhlý. Desítky rekonstrukcí, modernizací, staveb – z krajských nebo evropských zdrojů – jsou výsledkem dlouhé cesty projekčních prací, veřejných soutěží a samotného provádění. Zde kraj patří k předním inovátorům – setkání na velkých investičních akcích Meet the Buyer, zavádění postupů Design and Build, které ve výsledku přípravu urychlují, využívání předběžných tržních konzultací a v neposlední řadě malá, ale významná novinka – automatizované oslovování možných regionálních dodavatelů. Pokračuje digitalizace fungování úřadu, po elektronickém podepisování materiálů se blíží i digitální podepisování smluv, byl spuštěn portál pro otevřená data, která na kraji vznikají.

V životním prostředí je nadále ostře sledován vývoj v souvislosti s Turówem. Byly zahájeny již první projekty z Fondu Turów, ale i další projekty související se zadržováním vody v krajině. Václavu Židkovi se podařilo i v této souvislosti ke schválení dovést Plán rozvoje vodovodů a kanalizací a prosazovat nové přístupy, třeba územní studie krajiny a krajinné plány. Pilotně vznikl pro Chrastavu. Naplňování koncepce environmentálního vzdělávání bylo korunováno největší sítí certifikovaných vzdělávacích organizací v ČR. A to pomíjíme odpadové hospodářství, podporu regionálních potravin, výrobků, udržitelné zemědělství a hospodaření v lesích.

Do nastavování sítě sociálních služeb výrazně promlouvá Daniela Weissová. Dlouhodobě se snaží prosazovat terénní sociální služby a péči oproti pobytovým zařízením nebo otevírá témata související s duševním zdravím společnosti, kdy zůstáváme jediným krajem, který centrum duševního zdraví nemá.

Plujeme pod stejnou vlajkou správným směrem, zůstaňte s námi na palubě!

#### **Zbyněk Miklík**

předseda zastupitelského klubu České pirátské strany



Zastoupení ODS v Radě Libereckého kraje prošlo obměnou. Jiří Čeřovský vystřídal po svém zvolení Zastupitelstvem Libereckého kraje na pozici náměstka hejtmána Libereckého kraje pro resort školství, mládeže, tělovýchovy, sportu a zaměstnanosti Dana Ramzera, který, na základě pravidel daných koaliční spoluprací, po jeho zvolení starostou města Frýdlant, musel na svůj post rezignovat.

Na průběh roku 2023 měly stále vliv veškeré důsledky okupace Ukrajiny a s ním spojený růst cen energií a paliv, ke kterým se ještě přidala inflace, která byla meziročně velmi vysoká. Jsme rádi, že se s tímto vlivem rozpočet Libereckého kraje popasoval a prozatím nebylo nutno přikračovat k razantním rozpočtovým restrikcím.

Oba gesční resorty ODS – školství a zdravotnictví, společně v kooperaci s ostatními resorty byly u zahájení výstavby Centra urgentní medicíny Krajské nemocnice Liberec, povedly se další kroky v prohloubení spolupráce s MMN, a. s., do další fáze přípravy postoupily práce na projektech výjezdových stanic „záchranky“ v Liberci, Turnově, Semilech a Frýdlantě, přičemž základna v Hrádku nad Nisou je již ve fázi výstavby. Jsme také rádi, že se daří zajistit lékařskou pohotovostní službu.

V resortu školství došlo k zásadním rozhodnutím v realizaci Center odborného vzdělávání při SZŠ Turnov, ISŠ Semily, SPŠ Jablonec nad Nisou a SŠSSD Liberec. Došlo ke sloučení Střední průmyslové školy textilní v Liberci se SPŠSE a VOŠ Liberec. Je to krok pro navýšení tak potřebných míst ve všeobecně vzdělávacích oborech na středních školách, které doplnilo i rozhodnutí o navýšení kapacity tříd na gymnáziích i ostatních školách. Bylo rozhodnuto o realizaci rekonstrukce jedné z budov bývalého domova mládeže v Zeyerově ulici na nový objekt Základní školy speciální, která dosud sídlí v libereckém Jedličkově ústavu. Tato budova bude mít vysoký standard pro zajištění výuky handicapovaných žáků.

V oblasti sportu došlo na „refresh“ Plánu rozvoje sportu na území Libereckého kraje, navýšení finančních prostředků pro podporu sportu, stejně jako podpory významných klubů a sportovních akcí. Pevně věříme i v budoucnost areálu klasického lyžování v Harrachově na základě česko-polské dohody o spolupráci.

Jako tradičně za zastupitelský klub ODS děkujeme za spolupráci všem politickým partnerům, zaměstnancům Krajského úřadu Libereckého kraje i všem zaměstnancům a orgánům organizací, jež zřídil Liberecký kraj nebo je vlastní.

Těšíme se na spolupráci v roce 2024.

### **Dan Ramzer**

předseda zastupitelského klubu ODS



Dámy, pánové, kolegové, přátelé chtěl bych začít pozitivní úvahou o předešlém roce 2022, ale to snad ani nejde. Poté, co jsme společně překonali pandemii Covid–19, jsem si myslel, že rok 2022 bude rok pohodový a budeme se vracet v rámci ekonomie a lidských vztahů před pandemií. Ale to se nestalo.

Nastal čtvrtek 24. února 2022. Rusko napadlo Ukrajinu a začalo válku v Evropě. Musím znovu smeknout před všemi občany České republiky a před všemi obyvateli v Libereckém kraji. Postarali jsme se o válečné uprchlíky, ubytovali jsme je, postarali jsme se, aby se zde cítili chtění a vítání. Za to vám všem patří velké díky. Za překonání těchto nelehkých dní musíme znovu poděkovat všem, co pomáhali, pomohli zajistit ubytování, když stát a samosprávy selhávaly. Poděkování si také zaslouží pracovníci ve zdravotnictví, pracovníci v sociálních službách a lidé v integrovaném záchranném systému. Tato krize nám ukázala, že musíme plně podporovat všechny nemocnice v kraji a zlepšovat jejich zázemí, a proto má dostavba Centra urgentní medicíny Krajské nemocnice Liberec významnou podporu našeho klubu. Současná situace na stavebním trhu však napovídá, že cena této největší investice Libereckého kraje za poslední desetiletí se zřejmě vyšplhá o několik miliard výše. S ohledem na zdravotnictví by měl kraj zapracovat na způsobu, jak přitáhnout mediky a střední zdravotnický personál do kraje, bez kterého zdravotnická zařízení a nemocnice fungovat nemohou.

Během roku 2022 nastalo obrovské zdražení energií. V tuto chvíli stouply ceny energií pro kraj několikanásobně. Již před touto krizí zastupitelé klubu ANO iniciovali zateplení budov kraje, výměny oken a výroby energií z obnovitelných zdrojů. Pro budovy hlavně solární systémy na výrobu energie a celkové snížení energetické náročnosti krajských budov, aby kraji zbyly peníze na podporu občanů, například na kotlíkové dotace a podobně.

Klub ANO podporuje také kulturní aktivity v kraji, obnovu památek. Prioritou je pro nás i zadržování vody v krajině a revitalizace bývalého vojenského prostoru Ralsko. V oblasti životního prostředí je dobrá zpráva, že se vyřešil spor s Polskem ohledně hnědouhelného dolu Turów a kraj dostal finanční vyrovnání na zajištění pitné vody pro zasažený region. Trváme na tom, že podporu Libereckého kraje si zaslouží celé jeho území a žádný jeho kout by neměl být opomíjen. Podle toho jsme postupovali v uplynulém roce a budeme tak postupovat i nadále.

Co musí kraj řešit v dalších letech? Je to zejména nedostatečná kapacita středních škol a jejich skladba. Kraj musí začít masivně investovat do své sítě středních škol a ne jenom navyšovat finanční prostředky na marketing a zejména self-marketing pro hejtmána a členy rady kraje. Pokud začneme šetřit u sebe (není potřeba si platit promo články a videa z veřejných prostředků), tak budeme mít více financí na podporu sportu a krajského školství. Na závěr bych Vám rád popřál klidné Vánoce a pokojný příští rok.

### **Michal Kříž**

předseda zastupitelského klubu ANO

Letos si připomínáme již 22. výročí vzniku krajských samospráv. Je vhodné připomenout, že vznik krajů doprovázela od počátku řada diskuzí nad počtem nově vzniklých krajů a jejich kompetencemi. Rozdílnosti jednotlivých krajů, a to zejména velikost, poloha, počet a skladba obyvatel, rozdílná úroveň infrastruktury a mnoho dalších parametrů jsou problémem. Tato různorodost sebou ve svém důsledku přináší rozdílné příjmy a výdaje, jakož i rozdílnost problémů, které jsou spojeny s vlastní správou kraje. Tyto problémy se znovu stávají aktuálními v rámci projednávání úsporného balíčku a předloženého návrhu na úpravu stávajícího rozpočtového určení daní ve směru ke krajským samosprávám.

Rok 2023 z pohledu Libereckého kraje nadále negativně ovlivňovala pokračující válka na Ukrajině, která zásadně ovlivňuje ekonomiku. V průběhu roku pokračoval ve zmenšené míře příchod uprchlíků z Ukrajiny, kteří nacházeli útočiště v rámci Libereckého kraje. Mezi pozitiva řadím první hmatatelné výsledky při řešení negativních dopadů těžby v polském hnědohelném dole Turów na území Libereckého kraje. Tyto jsou řešeny v rámci uzavřené mezivládní dohody vlád ČR a Polska. Je na místě připomenout, že bez iniciativy a práce Libereckého kraje by k uzavření této dohody nikdy nedošlo. V uplynulém roce se toho povedlo opravdu hodně, ale rád bych na tomto místě poděkoval profesionálním i dobrovolným příslušníkům Hasičského záchranného sboru z celého Libereckého kraje, kteří se podíleli na likvidaci požáru v Národním parku České Švýcarsko. Bez těchto hrdinů všedního dne by k likvidaci takto složitého požáru, který nemá v dějinách České republiky obdoby, nikdy nedošlo a za to jim patří mé poděkování.

Rok 2023 byl 3. rokem práce krajského zastupitelského klubu Hnutí svoboda a přímá demokracie – SPD. I přes počáteční nedůvěru některých zastupitelských klubů věřím, že jsme svou prací a konstruktivním přístupem k řešení jednotlivých problémů ukázali, že SPD je politický subjekt, který nadřazuje věcné řešení problémů v zájmu občanů nad stranické politikaření. Tato skutečnost je dále potvrzována poctivou prací našich zástupců ve výborech a komisích Zastupitelstva Libereckého kraje. Naší prioritou bude i nadále prosazování jednotlivých bodů našeho volebního programu.

## Michal Švarc

předseda zastupitelského klubu SPD



RENÉ HAVLÍK

ŘEDITEL KRAJSKÉHO ÚŘADU LIBERECKÉHO KRAJE

+420 485 226 470 | rene.havlik@kraj-lbc.cz

Vážení přátelé,  
konec roku přináší opět hodnocení fungování Krajského úřadu Libereckého kraje. Chtěl bych znovu poděkovat všem svým kolegům a zaměstnancům za jejich pracovní nasazení, zodpovědný přístup a snahu podílet se na společném cíli – učinit z krajského úřadu co nejpřívětivější místo.

Bez mála dva roky uplynuly od invaze vojsk Ruské federace na Ukrajinu. Moc mě potěšilo, jak příkladně, pružně a rychle fungovalo Krajské asistenční centrum pomoci Ukrajině. Všichni pracovníci, kteří se na tom podíleli, si zaslouží velkou úctu.

Jsem rád, že kromě pomoci bezbranným a slabším Krajský úřad Libereckého kraje zůstává bez větších problémů i běžnou agendu. Spolupracuje i nadále s městy, obcemi a veřejnými institucemi. Jsme na špici veřejného sektoru již několik let. Letos jsme získali cenu Inovátor roku v oblasti veřejných zakázek. Obdrželi jsme ji za budování vztahů s dodavateli metodou Meet the Buyer, aktivní působení v regionu a zadávání odpovědných, zelených a inovativních veřejných zakázek. Získali jsme také Národní cenu kvality České republiky v rámci Programu Excellence 2022 a umístili se na 2. místě v kategorii Veřejný sektor za tzv. 4-star organisation using the EFQM Model, který je celosvětově uznávaným rámcem, jenž podporuje organizace v řízení změn a zlepšování výkonnosti.

Stáváme se také postupně čím dál otevřenějším úřadem běžným lidem. Samozřejmostí je elektronická komunikace s veřejností a dalšími organizacemi a institucemi. To významně zjednoduší mnoho byrokratických překážek při podávání různých žádostí. Přinášet stohy papírů na podatelnu je dnes již dávno překonané a já jsem rád, že jdeme s dobou, která na moderních technologiích stojí.

Věřím, že v tom budeme pokračovat a Krajský úřad Libereckého kraje bude i nadále úspěšnou, transparentní a sebevědomou institucí.

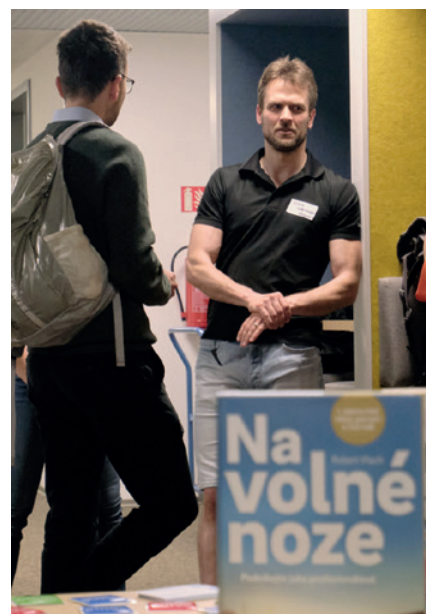


## Krajský úřad Libereckého kraje OCENĚNÍ

- 2023 Inovátor roku 2022** – cena v oblasti veřejných zakázek v České republice
- 2022 Národní cena kvality České republiky** – Program Excellence 2022 | 2. místo v kategorii „Veřejný sektor“ – úspěšná organizace 4-star organisation using the EFQM Model
- 2022 Chytrá města** – Zvláštní cena poroty za mimořádný přínos v oblasti hospodaření se srážkovou a šedou vodou | Koncepte Chytřejší kraj pro Liberecký kraj | **Smart City Innovations Institut**
- 2021 Úspěšná organizace | Národní cena kvality ČR**  
3. místo v kategorii Digitální stát **Recognised for Excellence 4 star | EFQM**  
Ocenění Libereckému kraji za přínos k rozvoji odpovědného veřejného zadávání v ČR | **Ministerstvo práce a sociálních věcí ČR**
- 2020 Dobrá praxe** – Strategické plánování s veřejností | Strategie rozvoje Libereckého kraje 2021–2027 | **Národní síť Zdravých měst**  
Chytrá města – 1. místo v kategorii IDEA | Akční plán koncepte Chytřejší kraj pro Liberecký kraj | **Ministerstvo pro místní rozvoj a Smart City Innovations Institut**
- 2019 Dobrá praxe** – Lipo.ink – krajský podnikatelský inkubátor a inovační centrum | **Národní síť Zdravých měst**
- 2018 Cena čestného nákupu Fair Sourcing Awards | FSA**  
1. místo v kategorii **TREND** | transparentní, procesně kontrolovatelný a funkční systém řízení zakázek
- 2017 Excelentní organizace | Národní cena kvality ČR**  
Recognised for Excellence 4 star | **EFQM**  
Dobrá praxe – Podpora zdraví a života | **NSZM**
- 2016 Ocenění Ministerstva vnitra České republiky**  
za 3. místo v soutěži Úřad roku Půl na půl
- 2015 Společensky odpovědná organizace** – vítěz v sekci Veřejná správa | **Národní cena ČR za společenskou odpovědnost**
- 2014 Excelentní organizace | Národní cena kvality ČR**  
Recognised for Excellence 4 star | **EFQM**  
Dobrá praxe – Strategické plánování s veřejností | Program rozvoje LK **Národní síť Zdravých měst**
- 2013 Úspěšná organizace | Národní cena kvality ČR Máme otevřeno** – 3. cena za uveřejňování smluv
- 2012 Stejná šance** – zaměstnavatel roku 2012 | **Rytmus Liberec**  
Perspektivní organizace | **Národní cena kvality ČR**  
Vstřícný zaměstnavatel | **Audit rovné příležitosti**
- 2011 Bronzový stupeň** za kvalitu ve státní správě | **MV ČR**  
Dobrá praxe – Zdravotní politika kraje | **Národní síť zdravých měst**

Minulý podzim jsme oslavili narozeniny **Lipo.ink** – už víc než 5 let podporujeme vznik a rozvoj inovativních firem v Libereckém kraji. Nejoblíbenějším poradenským programem je stále naše Podnikatelská ambulance. Nabízíme také specializované ambulance: právní, patentovou, účetní a daňovou. Do konce roku obnovíme marketingovou ambulanci.

Pokračujeme v budování sítě **Ynovate**. Ta vznikla na půdorysu spolupráce 8 inovačních center z různých krajů České republiky a již podpořila přes 500 malých a středních firem, včetně mezinárodně úspěšných firem jako Flowmon, Devinn, Samohyb nebo Skladon. V květnu 2023 se konal druhý ročník akce **Ynovate Fest**. Štafetu z úspěšného prvního ročníku jsme předali do Zlína. Zde jsme poznali kulturní potenciál Zlínského kraje, odvezli si inspiraci



a pustili se do úkolů v rámci nadnárodní platformy. Prozatím se síť Ynovate rozrostla o 1 český a 1 slovenský kraj.



Hned na začátku roku jsme navázali partnerství s drážďanským **Smart Systems Hub**. To může sloužit jako dobrý odrazový můstek pro naše klienty, regionální start-upy, při vstupu na zahraniční trh. Obzvláště technologickým firmám se na německý trh otevírají dveře, což s novými partnery můžeme podpořit.

Prezentovali jsme se na **Česko-saském obchodním velečeru** v Chemnitz, kde se spojili kreativní profesionálové se zástupci firem z obou průmyslových regionů.

V propojování schopných lidí vidíme zásadní přínos. Krásným příkladem z řad našich klientů je vstup angel investora Petra Skrly do **nullspaces**. Inovativ-



ní startup tak nezíská jen finance, ale i know-how ze světa byznysu, pomoc se strategickým rozhodováním a s vývojem produktu.

V hledáčku jsme letos měli také lidi na volné noze. Uspořádali jsme vůbec první setkání freelancerů z kraje. Proběhlo na jaře ve spolupráci s Robertem Vlachem a jeho portálem **Na volné noze**. V létě pak na akci navázal **Freelance Flirt**, prázdninové setkání na půdě Lipo.ink. Potvrdilo se nám, že komunita volnonožců je v Libereckém kraji početná a že je v ní zastoupeno pestré spektrum oborů, které stojí za to propojovat nejen mezi sebou, ale i se zástupci firem.

Největší výzvou do konce roku bude náš nový inkubační program **Výkop**. Intenzivní tříměsíční program, který podpoří týmy při rozjezdu startupu a na jehož konci účastníky čeká investorský panel s minimální investicí 300.000 Kč, startuje 14. září.

Přehled za období 1/2023–7/2023

#### 1. Budova:

průměrný počet coworkerů: 22  
% obsazenosti kancelářských prostor: 80%

#### 2. Poradenství:

počet konzultací v rámci Ambulance: 79  
počet konzultací v rámci Inkubace: 60

#### 3. Online komunita:

LinkedIn: 733  
FB: 1 241  
IG: 804  
Newsletter: 1 853

#### 4. Offline akce:

počet: 43  
počet účastníků: 719



## AGENTURA REGIONÁLNÍHO ROZVOJE spol. s r. o. V ROCE 2023

Agentura v roce 2023 dále rozvíjela své služby, jejichž cílem je expertní podpora ve prospěch kraje, jeho obyvatel, podnikatelů a institucí. Mezi hlavní aktivity patří již standartně podpora převážně obcí a měst v oblasti řešení dotačních projektů, propagace turistických cílů v oblasti unikátního sklářského průmyslu, aktivity v oblasti péče o krajinu a aleje Libereckého kraje. Významnou složkou je podpora inovačního a podnikatelského prostředí zejména díky podnikatelskému inkubátoru Lipo.ink, propojování podnikatelského prostředí s univerzitou a školami.

Mezi projekty a činnosti patří provázané aktivity: Lipo.ink, stavba roku, Křišťálové údolí, Smart akcelerační, LK sobě...

Výraznou novinkou je úspěch ve výzvě Evropské komise a získání licence na provozování centra na podporu digitalizace pod značkou Evropský digitální inovační hub Northeast Bohemia. Ten se tak stal plnohodnotnou součástí provázané evropské sítě těchto center, společně s dalšími pěti podobnými centry v Praze, Brně a Ostravě.

*„Členství v této prestižní společnosti na evropské úrovni přináší podporu v oblasti zavádění digitalizace v hodnotě téměř 3 mil. euro, včetně možnosti propojení se špičkovými partnery po celé Evropě. Firmám, úřadům nebo příspěvkovým organizacím tato spolupráce otevírá přístup k velkému množství unikátního digitálního know-how za výhodných podmínek. Chceme vytvářet předpoklady k tomu, aby se region dále propisoval do inovačního*

*prostředí nejen v rámci republiky, ale i přeshraničního prostoru a nakonec i samotné Evropy,”* říká Martin Půta, hejtman Libereckého kraje.

*„Přínos projektu spočívá především ve zpřístupnění moderních digitálních technologií a asistenci jejich aplikace do běžné praxe. Zájemci tak mohou získat potřebné informace a dovednosti, které jim usnadní být úspěšnými v digitální ekonomice a které vytvoří co nejlepší předpoklady pro jejich dlouhodobý úspěch – zvýšením jejich konkurenceschopnosti, akceschopnosti a efektivitu v produktech, procesech nebo službách,”* upřesňuje Jiří Ulvr, radní Libereckého kraje pro resort hospodářského a regionálního rozvoje, evropských projektů, územního plánování a rozvoje venkova.



#### PODPORUJEME VĚDU, VÝZKUM A INOVACE NANOCZECH LIBEREC 2023

Na jeden den mohli účastníci mezinárodní konference NanoCzech Liberec 2023 nahlédnout do světa technologií pracujících se vzdálenostmi miliardtin metru. Česko v nich platí za významného světového hráče. V nejbližších letech ho však čeká výzva v podobě efektivnější aplikace vědeckých poznatků do praxe.



„Naší největší konkurenční výhodou jsou vysoce vzdělaní lidé. Jak toho využít? Investovat do vědy, výzkumu a inovací, to musí být naše prioritní číslo jedna,“ řekl na úvod konference hejtman Libereckého kraje Martin Půta.

Mezinárodní konferenci pořádala na konci září Agentura regionálního rozvoje společně s Libereckým krajem, Technickou univerzitou v Liberci a agenturami CzechInvest a CzechTrade.

Tuto dosud největší a nejambicióznější nanotechnologickou konferenci v Česku navštívilo zhruba 300 účastníků z Česka i ze zahraničí. Byli mezi nimi zástupci inovativních firem, veřejné správy, vědecko-výzkumných pracovišť, investorů a další.

### **POMÁHÁME DOTAČNÍ AMBULANCE**

I v roce 2023 fungovala v Agentuře regionálního rozvoje služba Dotační ambulance. Firmám, organizacím i jed-

notlivcům pomáháme s lepší orientací v dotačních titulech krajských, národních i evropských. Objednat se lze jednoduše online na webu agentury. Zaměřujeme se na oblasti vědy, výzkumu a inovací, životního prostředí, veřejné infrastruktury, vzdělávání, dále na sociální oblast, zdravotnictví, dopravu, cestovní ruch a mnoho dalších témat. Mimo to zájemcům rozesíláme pravidelný newsletter s dotačními novinkami.

### **PROPOJUJEME PLATFORMA MODERNÍ/UDRŽITELNÉ ENERGETIKY LIBERECKÉHO KRAJE**

Začátkem roku 2023 jsme v Agentuře regionálního rozvoje společně s Libereckým krajem založili platformu propojující (zejména) regionální organizace zabývající se tématem energetiky. Naším cílem je ukazovat příklady dobré praxe i moderní trendy a díky tomu iniciovat konkrétní kroky prospěšné pro region.

Členy platformy jsou: Liberecký kraj a statutární město Liberec, Teplárna Liberec, Unie komunitní energetiky, Místních akčních skupiny v LK, Agentura CzechInvest, Technická univerzita v Liberci (KEZ), energetičtí specialisté, zástupci firem a další.

### **VZDĚLÁVÁME LIBEREC IDEATHON**

Již 3. ročník čtyřadvacetihodinové soutěže Liberec Ideathon uspořádala Agentura regionálního rozvoje společně s agenturou CzechInvest. Zapojilo se devatenáct týmů čítajících 62 studentů středních škol a téměř všech fakult Technické univerzity v Liberci. Studenti měli na výběr ze 4 okruhů

– rozvoj kompetencí podnikavosti na školách, snižování emisí skleníkových plynů produkovaných domácnostmi, rozvoj sociální ekonomiky a sociálních podniků a využití otevřených dat. Vítězi letošního ročníku se staly týmy ze Střední průmyslové školy v České Lípě a z Fakulty přírodovědně-humanitní a pedagogické TUL.

### **BUSINESS TALENT**

Přes čtyři stovky žáků z osmých a devátých tříd základních škol již poměřily své síly v polytechnické soutěži Business Talent, kterou pořádala Agentura regionálního rozvoje společně se science centrem iQLANDIA.

Pro dalších 200 dětí se otevřely dveře dílny iQFABLAB na konci září 2023. Během jednoho dne se holky a kluci seznámili s moderními technologiemi dílny iQFABLAB, otestovali svou kreativitu a technickou zdatnost, osvojili si základy podnikavosti, to vše letos s důrazem na udržitelnost.

Pro školu mohli vybojovat hodnotné ceny určené ke zkvalitnění výuky. Hrál se o outdoorovou kameru, profesionální meteostanici nebo programovatelnou stavebnici.

### **MARKETING CAFÉ**

Dva vzdělávací večery určené pro marketéry, podnikavce, startupisty a pro všechny, kdo se chtějí dozvědět, jak se dělá úspěšný marketing, uspořádala Agentura regionálního rozvoje v libereckém DOKu. Jarní na téma strategie, podzimní na téma budování značky. Před osmdesátkou posluchačů se se svou best practice postavili ostřílení profíci z firemního i agenturního prostředí. Namátkou Tomáš Kostkan z pražské

marketingové agentury Anfas nebo Honza Vokurka z domácího Kitlu.

### **BAVÍME (A PROBOUZÍME LOKÁLNÍ PATRIOTY) PECHAKUCHA NIGHT**

Tři večery PechaKucha Night proběhly v roce 2023 pod patronací Agentury regionálního rozvoje a zapsaného spolku PechaKucha Night Liberec. V hledáčku se ocitla tři pro Liberecký kraj navýsost aktuální témata.

Prvním z nich byla udržitelnost prezentovaná z mnoha úhlů pohledu. Evropské ba i celosvětové číslo jedna. Druhým pak pokročilé strojírenství. Proč právě to? V roce 2023 jsme v Liberci oslavili 70 let Fakulty strojní TUL a naše PKN nemohla chybět. Do třetice všeho dobrého: tradiční sklářské, bižuterní a šperkařské řemeslo. Již podruhé na konci prázdnin, již podruhé jako součást libereckého festivalu Crystal Valley Week.

Tři akce, tři pódia. V roce 2023 jsme s PechaKucha Night navštívili vratislavické Kulturní centrum 101010, univerzitní aulu v kampusu TUL a stoleté Kino Varšava. Dohromady jsme oslovili zhruba 800 diváků.





# LIBERECKÝ KRAJ SOBĚ

## Liberecký kraj sobě

Regionální výrobky, služby a zážitky na jednom místě

[www.lksobe.cz](http://www.lksobe.cz)

Regionální výrobci a poskytovatelé služeb obohacují místní trh i komunitní život. Rozvíjejí lokální ekonomiku založenou na místních zdrojích, pracovní síle a zkušenostech.

**Jste jedním z nich?** Zaregistrujte se zdarma na LKsobe.cz.

**Jste místní obyvatel nebo turista?** Propátrejte katalog a najdete si, co vás zajímá.

### CO všechno v katalogu LKsobe.cz najdete?

#### Kvalitní potraviny

Zjistěte, kde ve svém okolí koupíte zeleninu z biofarem, med, pečivo, maso, pivo, koření a další regionální potraviny.

#### Regionální výrobky

Vyberte si s láskou zhotovené výrobky ze dřeva, skla či kovu, objevte originální módu či doplňky do domácnosti.

#### Nevšední zážitky

Vydejte se na exkurzi do výroby a vyzkoušejte si tradiční řemesla na vlastní kůži – od keramiky a šití až po výrobu skla.

#### Tradiční řemesla

Poznejte své šikovné sousedy skláře, truhláře, čalouníky, dráteníky, kováře a další místní řemeslníky a jejich výrobky



## PRO KOHO jsme vytvořili projekt Liberecký kraj sobě?

### Místní & přespolní

Občané z Liberecka i návštěvníci Libereckého kraje najdou na LKsobe.cz kvalitní regionální výrobky i možnosti trávení volného času ve svém blízkém okolí.

### Města & obce

Místní samosprávy si v katalogu regionálních výrobců a poskytovatelů služeb mohou nalézt partnery či spoluorganizátory pro komunitní akce a projekty.

### Školy & školky

Žákům, studentům a učitelům přináší web LKsobe.cz tipy a nápady, jak poznávat vlastní kraj, jeho tradice a řemesla prostřednictvím exkurzí, zážitků a workshopů.

### Živnostníci & firmy

Certifikovaným i necertifikovaným regionálním výrobcům a poskytovatelům služeb nabízí LKsobe.cz registraci v katalogu a tím přístup k další podpoře a vzdělávání.

### Jak v katalogu vyhledávat?

V katalogu regionálních výrobků, služeb a zážitků na webu Liberecký kraj sobě můžete hledat podle:

- **lokality** – pomocí mapy nebo vyhledávacího okénka
- **certifikace** – vyhledáte řemeslníky a poskytovatele služeb, kteří splnili podmínky pro udělení regionální značky – (regionální produkty z Jizerských hor, Českého ráje, Krkonoš, Lužických hor a Máchova kraje)
- **druhu výrobku či služby** – k dispozici jsou kategorie Dům a zahrada, Jídlo a pití, Kde nakoupit, Na sebe, Zážitky
- **klíčových slov** – do vyhledávacího okénka napíšete například „ovoce a zelenina“, „farma“, „sklo“ či další výrazy, jejichž zadání vám usnadní našeptavač

### Jak se zaregistrovat na LKsobe.cz?

Registrace pro certifikované i necertifikované regionální výrobce, řemeslníky a poskytovatele služeb z Libereckého kraje je zdarma.

Pokud splňujete minimální kritéria pro zápis v katalogu, která najdete na webu LKsobe.cz, stačí vyplnit online formulář.

## Oceněné výrobky v roce 2023



Nakupujte kvalitní potraviny od místních výrobců, podporujte lokální ekonomiku a šetrný přístup k přírodním zdrojům a krajině.

[www.vyrobek-roku-lk.cz](http://www.vyrobek-roku-lk.cz)

# Osobnosti

## Libereckého kraje 2023





# SOUTĚŽ KARLA HUBÁČKA

## Soutěž Karla Hubáčka – Stavba roku Libereckého kraje

Tradiční soutěž, která chce prezentovat kvalitní architekturu i stavitelství celého Libereckého kraje, podporovat komplexní realizaci staveb a venkovského prostoru od architektonického pojetí až po řemeslný detail. Současně dává vyniknout novým talentům.



## VÝSLEDKY ROČNÍKU 2023

### HLAVNÍ CENA KARLA HUBÁČKA

- **Rekonstrukce Liebiegova paláce pro potřeby polyfunkčního komunitního centra – Centrum aktivního života**

Ocenění kvality rekonstrukce a přístupu k obnově historické budovy, díky kterému byly zachovány a doplněny původní prvky stavby a budova bude sloužit široké veřejnosti.

### KRAJINA A VEŘEJNÝ PROSTOR

- **Vodní nádrže Heřmanice – vítěz**  
Ocenění přínosné role státu při vytvoření hodnotného krajinného prvku přispívajícího k rekultivaci krajiny a hospodaření s vodními zdroji.
- **Odpočinkové místo pro turisty v Hrádku nad Nisou – Žitavská ul.**
- **Turnov, sídliště U Nádraží, revitalizace veřejného prostoru – fontána**

### REKONSTRUKCE

- **Rekonstrukce Liebiegova paláce – vítěz**
- **Huť Marie – místo setkání, odpočinku a zábavy pro celou rodinu**
- **Zámek, hotel a Pivní lázně Svijany**

### NOVOSTAVBY

- **Školka Montessori Jablonec nad Nisou – vítěz**  
Za kvalitní architektonické řešení dostavby budovy mateřské školky a vytvoření atypického a podnětného prostoru pro pobyt dětí.
- **Mateřská školka Treperka a waldorfská Semily**
- **Rodinný dům Karlovice**

### CENA JUNIOR

- **Lesní lázně, autorka Martina Kocurišínová**
- **Natural, auto Matyáš Břeský**
- **Promatorium zvířat, autorka Pavla Zahradníková**

### CENA HEJTMANA

- **Huť Marie – místo setkání, odpočinku a zábavy pro celou rodinu**  
Za příkladnou rekonstrukci historické průmyslové stavby, revitalizaci brownfieldu a potenciál oživení centra obce a turistického ruchu v místě.

### CENA MPO

- **Sídlo truhlářství TANPA**  
Za hodnotné architektonické ztvárnění průmyslového objektu, který tak významným způsobem přispívá ke kultivaci vnímání firemní kultury.





### ČESTNÉ UZNÁNÍ POROTY

#### — Zámek, hotel a Pivní lázně Svijany

Za citlivé skloubení nové funkce wellness a lázní v historickém objektu, jehož obnova přispívá celkové revitalizaci zámecského areálu.

#### — Modernizace ZŠ T. G. Masaryka Lomnice nad Popelkou – aula

Za doplnění společenského a výukového zázemí školy formou současné architektonické intervence do prostor historické budovy.

### OSOBNOST ROKU

#### — Ing. Karel Novotný

Dlouholetý klíčový člen libereckého architektonického ateliéru SIAL. Karel Novotný letos slaví kulaté životní jubileum. Během své téměř šedesátileté kariéry spolupracoval s mnoha významnými českými architekty – Karlem Hubáčkem, Miroslavem Masákem, Alenou Šrámkovou, Jiřím Suchomelem a dalšími.



### CENA VEŘEJNOSTI

#### — Automoto muzeum Lučany,

1. místo

#### — Vodní nádrže Heřmanice,

2. místo

#### — Huť Marie, 3. místo

### CENA VEŘEJNOSTI STUDENTSKÉ PROJEKTY

#### — Hotelový pokoj, Adam Šikýř,

1. místo

#### — SOULAD, Vojtěch Piroch, 2. místo

#### — Smuteční Lessiň, Daniela Kvapilová, 3. místo



# zlatý erb 2023



## 25. ročník tradiční soutěže o nejlepší webové stránky měst a obcí

### „ročník open dat“

Letošní ročník soutěže Zlatý erb přinesl několik inovací. Větší důraz kladl na povinně zveřejňované informace, na bezpečnost webu a využití open dat. Nově bylo zavedeno automatické hodnocení všech obcí s rozšířenou působností, což zefektivnilo proces hodnocení a umožnilo porotám zaměřit se na další kritéria. V kategorii nejlepších webových stránek obce s rozšířenou působností zvítězily Semily, zatímco v kategorii obcí, které nejsou ORP, triumfovaly Mařenice. Přínosem pro soutěžící bylo sdílení dobré praxe, nové nápady a nové zkušenosti s webovým rozhraním.

### Výsledky soutěže Zlatý erb 2023 v Libereckém kraji

**Nejlepší webové stránky obce s rozšířenou působností:** Semily | Nový Bor, Turnov | Liberec  
**Nejlepší webové stránky obce, která není ORP:** Mařenice | Hodkovice nad Mohelkou | Jiřetín pod Bukovou



## SKUTEČNÉ PŘÍBĚHY PĚSTOUNSTVÍ Z LIBERECKÉHO KRAJE



**Mít domov a rodinu je v životě každého dítěte jedna z nejdůležitějších podmínek pro jeho zdravý vývoj a budoucí život. Přesto plno dětí během svého dětství o toto životně důležité zázemí přichází. Cílem Libereckého kraje je těmto dětem poskytnout náhradní rodinnou péči. V současné době kraj aktivně hledá náhradní rodiče přibližně 160 dětem. Jak moc je pro děti domov a (náhradní) rodina důležitá, dokreslují skutečné příběhy dětí z Libereckého kraje vyrůstajících v pěstounské péči, které byly vydány v rámci celokrajské kampaně Mít domov a rodinu. Samozřejmost, nebo vzácnost?. Jedním z příkladů těchto příběhů je příběh Honzíka nebo Julie a Anny.**

### HONZÍK



Klára byla přechodnou pěstovnkou dva roky. Během této doby měla v péči pět dětí různého věku. Pak jí do života vstoupil Honzík, desetiměsíční miminko, které se u ní od začátku cítilo jako doma. Honzík byl temperamentní a zvědavý, ničím výrazně odlišný od ostatních malých dětí. Ke Kláře se chlapec dostal do pěstounské péče od jeho babičky poté, kdy sama uznala, že na něj nestačí. Nadále o vnuka jevila zájem a Honzík s ní trávil společný čas. Po nějaké době se babička rozhodla, že by chtěla mít Honzíka zpět u sebe. A tak po ročním pěstounském pobytu u Kláry putoval Honzík na základě soudního rozhodnutí k babičce. Klára se pak ze své pozice přechodné pěstovnkou starala o další dvě děti. Po nějakém čase jí do života znovu vstoupil Honzík, kterého, tehdy tří a půlletého slaboučkého chlapce, přijala do péče podruhé. Byl i nebyl to ten Honzík, jakého znala dřív. Měl ty samé oči, ale posmutnělý pohled, nechtěl si hrát, nesmál se a bál se usnout. V reakci na to, že by měl Honzík putovat od Kláry do další rodiny, rozhodla se požádat o jeho svěřeni do dlouhodobé pěstounské péče. V současné době je Honzík u Kláry přes dva roky a je z něj sebevědomý veselý kluk, který miluje vláčky, hasičská auta a jak sám říká „chotbal“. Znáte-li z okolí podobný příběh, musíte souhlasit, že děti potřebují svůj stálý ostrůvek bezpečí a jistoty.

Jedná se o skutečný příběh pěstounství z Libereckého kraje, ve kterém byla změněna jména. Text i fotografie jsou autentické a jsou autorizovány náhradní rodinou.

**Bližší informace ke kampani MÍT DOMOV A RODINU  
„Samozřejmost, nebo vzácnost?“  
[www.rodinalk.cz](http://www.rodinalk.cz)**

**Facebook: Mít domov a rodinu**

### JULIE A ANNA



Velká rodina není vždycky výhra.



Julie a Anna, dvě sestry, jedna rodina, různé osudy. Ačkoliv je dělí necelé dva roky, dívky vyrůstaly po dlouhou dobu odděleně. Julie žila s babičkou z matčiny strany, Anna s babičkou ze strany otce. Proč? Dívky pocházejí z etnicky smíšeného svazku a Julie jednoduše měla to „štěstí“, že se více podobala matce a její rodina o ni projevila po narození neodbytný zájem. Vhodné podmínky ji ale nepřipravili. Julie zažívala fyzické i psychické týrání. Její sestra Anna naopak bydlela u otcovy matky, babičky Růženky. O Annu se babička s manželem starali prakticky od malička, oficiálně ji mají v péči od jejích 6 let. Vyhrčená situace v rodině, kde žila malá Julie, přiměla babičku Růženku obrátit se na místní OSPOD, se kterým začala společně řešit jejich dlouhodobě neutěšené rodinné zázemí. Dobrá věc se nakonec podařila a ve spolupráci s úřady byla i Julie oficiálně svěřena do její péče. Zdá se, že příběh má dobrý konec, nicméně to nesmaže újmy, které dopadly na křehkou dětskou duši. Můžeme tak děkovat všem, kteří se nebojí za osudy dětí bojovat a ve spolupráci s doprovodnými organizacemi a úřady jim dát novou šanci. Děti pak mají konečně možnost užívat si dětství takové, jaké má být! Kromě Julie a Anny poskytla babička s manželem domov dalším dvěma romským holčičkám, se kterými v současné době tvoří spokojenou rodinu.







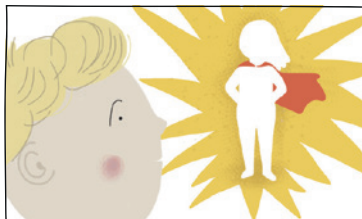
Mít bezpečný domov a milující rodinu je pro spoustu lidí samozřejmost.



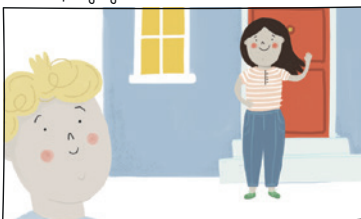
Mnohým z nás však osud takové štěstí nenadělil.



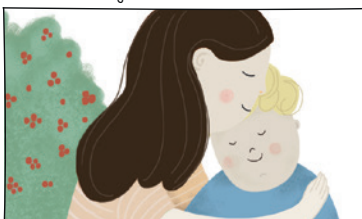
Některé život zkouší už od kolébky a nedopřeje jim něžnou náruč rodičů.



Na světě jsou děti, které s nekonečnou důvěrou čekají na zázrak.



A takovým zázrakem můžete být i vy.



Proč se stát pěstounem? Hlavní motivací a odměnou je pomoc dítěti.



Jeho přijetím do své rodiny mu dopřejete bezstarostné dětství a lásku blízké osoby.

**A PRÁVĚ VY MŮŽETE NĚKTERÉMU Z DĚTÍ ZMĚNIT ŽIVOT  
A V JEHO OČÍCH SE STÁT SUPERHRDINOU**

[WWW.RODINALK.CZ](http://WWW.RODINALK.CZ)



**Operační a informační středisko krizového řízení krajského ředitelství**

Šumavská 414/11 | 460 01 Liberec 3 | ☎ 950 471 100 | ✉ spisovna.li@hzsstk.cz | 🌐 www.hzscr.cz/hzs-libereckeho-kraje.aspx

**Policie ČR, Krajské ředitelství policie Libereckého kraje**

nám. Dr. E. Beneše 584/24 | 460 32 Liberec | ☎ 974 461 229 | ✉ krpl.reditel.sekretariat@pccr.cz

**Celní úřad pro Liberecký kraj**

České mládeže 1122 | 460 03 Liberec 6 | ☎ 485 218 203 | ✉ podatelna560000@cs.mfcr.cz

**Finanční úřad pro Liberecký kraj**

1. máje 97 | 460 02 Liberec | ☎ 485 211 111 | ✉ podatelna2601@fs.mfcr.cz

**Silnice LK, a. s.**

Československé armády 4805/24 | 466 05 Jablonec n. N. | ☎ 488 043 235 | ✉ info@silnicelk.cz

**BESIP – koordinátor**

Valdštejnská 381/6 | 460 01 Liberec 2 | ☎ 777 742 077 | ✉ besip-lk@cspssd.cz

**Autobusy LK, s. r. o.**

U Jezu 525/4 | IV-Perštýn 460 01 Liberec | ☎ 777 571 760 | ✉ jiri.radek@autobusylk.cz

**Krajská správa silnic Libereckého kraje, p. o.**

České mládeže 632/32 | 460 06 Liberec 6 | ☎ 484 809 111 | ✉ posta@ksslk.cz

**KORID LK, spol. s r. o.**

U Jezu 642/2a | 461 80 Liberec 2 | ☎ 488 588 788 | ✉ nfo@korid.cz | 🌐 www.korid.cz

**Portál veřejné dopravy v Libereckém kraji**

🌐 [www.iidol.cz](http://www.iidol.cz)

**Katastrální úřad pro Liberecký kraj**

Rumjancevova 149/10 | 460 65 Liberec 1 | ☎ 485 341 400 | ✉ kp.liberec@cuzk.cz | 🌐 www.iidol.cz

**Krajský pozemkový úřad pro Liberecký kraj**

U Nisy 745/6a | 460 07 Liberec | ☎ 727 956 778 | ✉ liberec.pk@spucr.cz

**Krajská správa ČSÚ v Liberci**

nám. Dr. E. Beneše 585/26 | 460 01 Liberec 1 | ☎ 485 238 811 | ✉ infoservislbc@czso.cz

**Obvodní báňský úřad pro území krajů Libereckého a Vysočina**

1. máje 858/26 | 460 02 Liberec | ☎ 485 340 928 | ✉ podatelna.liberec@cbusbs.cz

**ARR – Agentura regionálního rozvoje, spol. s r. o.**

U Jezu 525/4 | 460 01 Liberec IV | ☎ 602 342 934 | ✉ p.dobrovsky@arr-nisa.cz | 🌐 www.arr-nisa.cz

**Úřad práce ČR, krajská pobočka v Liberci**

Dr. Milady Horákové 632/5 | 460 01 Liberec 1 | ☎ 800 779 900 | ✉ podatelna.lb@uradprace.cz

**Okresní správa sociálního zabezpečení Liberec**

Frydlantská 1399/20 | 460 01 Liberec 1 | ☎ 485 236 111 | ✉ posta.lb@cssz.cz

**Česká obchodní inspekce, Inspektorát pro kraj Ústecký a Liberecký**

Prokopa Diviše 1386/6 | 400 01 Ústí n. L. | ☎ 222 703 404 | ✉ usti@coi.cz

**Krajská hygienická stanice Libereckého kraje**

Husova 64 | 460 31 Liberec 1 | ☎ 485 253 111 | ✉ posta@khslibc.cz

**Krajská veterinární správa Státní veterinární správy pro Liberecký kraj**

Ostašovská 521 | 460 01 Liberec | ☎ 485 246 691 | ✉ epodatelna.kvsl@svsscr.cz

**Český červený kříž Oblastní spolek ČČK Liberec**

Palachova 504/7 | 460 01 Liberec | ☎ 725 077 016 | ✉ liberec@cervenykriz.eu

**Zdravotnická záchraná služba Libereckého kraje, p. o.**

Klášterní 954/5 | 460 01 Staré Město | ☎ 485 218 511 | ✉ info@zsslk.cz

# Liberecký kraj a rozšiřování těžby v dole Turów



duben	2015	MŽP ČR obdrželo informaci od Polské republiky o pokračování těžby	
22. květen		MŽP deklarovalo účast České republiky v mezistátním posuzování vlivů na životní prostředí	
27. květen		Společné jednání zástupců dotčených samospráv a LK	
9. červen		MŽP přislíbilo u České geologické služby objednat supervizi ke zjištění náhrady škody SVS a. s. a FVS a. s. – připravují studii opatření k zajištění dodávek pitné vody	
červen		Dotaz hejtmána LK na MŽP, zda ministerstvo zpracuje studii se zhodnocením dopadu těžební činnosti	
červenec		Oznámení SVS a. s. o dokončené studii proveditelnosti	
13. listopad		Jednání MŽP, firmy Aquatest, KÚ LK s účastí Generálního ředitelství životního prostředí Polska, Státního geologického institutu, zástupců dolu Turów	
19. listopad			
20. leden		2016	Projednání závěrů studie Posouzení dopadů plánovaného rozšíření
březen			Ustanovení česko-polské skupiny expertů v rámci Česko-polské komise pro hraniční vody
30. březen	Česko-polské setkání MŽP v Praze – pracovní skupina k otázkám EIA		
květen	Vyčlenění finančních prostředků z Fondu obnovy vod LK na projekční přípravu posílení zásobování pitnou vodou		
13. červen	LK iniciuje jednání na MŽP a požaduje vytvořit pracovní skupinu na vládní úrovni za své účasti		
30. září	Pracovní setkání skupiny expertů (Skupina Turów)		
22. prosinec			
9. únor	2017		2. jednání vládní pracovní skupiny k problematice vlivu dolu Turów
23. únor			Zasedání Výboru životního prostředí a zemědělství LK – projednání studie
březen			LK finančně podpořil projekt Rekonstrukce úpravny vody Bílý Potok
červen		Intervence hejtmána LK na MŽP a MZe o podporu financování opatření	
28. srpen		3. jednání vládní pracovní skupiny k problematice vlivu dolu Turów	
II. polovina roku 2017		Založena pracovní skupina Vláhové poměry Frýdlantského výběžku	
rok 2017			
13. prosince		LK zadal studii analyzující stav a navrhující opatření k posílení hydrologických funkcí	
		Exkurze do dolu Turów za účasti zástupců LK a KÚ LK	

19. leden  
13. březen  
16. duben  
21. březen  
31. květen  
19. dube  
I. polovina roku 2018  
6. září  
30. říjen

2018

Hejtmán LK urguje projednání státní podpory  
Výjezdní pracovní zasedání vlády České republiky v Libereckém kraji  
4. jednání vládní pracovní skupiny k problematice vlivu dolu Turów  
Vláda ČR přijala usnesení č. 184 k návrhu opatření k řešení dopadů těžby  
Vyhlášen dotační program MZe  
Představení aktuálního stavu projektu Turów Českou geologickou společností  
LK zadal zpracování rešerše dokumentů řešících retenční opatření

Projednání spoluúčasti měst a LK a vodárenských společností na dotačním podprogramu MZe  
Projednání spoluúčasti měst a LK a vodárenských společností na dotačním podprogramu MZe

květen  
24. červen  
srpen  
17. září  
19. září  
26. září  
listopad  
15. listopadu  
17. prosinec

2019

Uzavřena smlouva o spolupráci ve věci o poskytování právních služeb  
Podán návrh LK na zrušení usnesení rady města Bogatynia  
Předložena dokumentace v rámci mezistátního posuzování  
Informační setkání v Chotyni  
Veřejné projednávání v polské Bogatyni  
Seminář o negativním vlivu záměru rozšíření těžby dolu Turów  
Liberecký kraj podal ve spolupráci s 10 obcemi a Greenpeace petici  
MŽP vydalo nesouhlasné stanovisko České republiky  
Podání přihlášky LK do řízení o posouzení vlivů na ŽP (rozšíření dolu) v Polsku



2019/2020  
21. leden  
únor  
březen  
březen/duben  
květen  
30. září  
13. listopadu  
17. prosince

2020

Spolupráce na stanovení monitorovací sítě  
Vydáno environmentální rozhodnutí k záměru pokračování těžby  
Podáno odvolání proti environmentálnímu rozhodnutí  
Polsko vydalo rozhodnutí o vydání koncese k další těžbě  
Evropská komise zahájila proceduru „Pilot“  
Žaloba na rozhodnutí generálního ředitele ochrany životního prostředí  
Podán ke Komisi EU podnět ohledně porušení unijního práva Polskem  
V Bruselu proběhlo slyšení před Komisí  
Komise vydala odůvodněné stanovisko

od ledna  
12. února  
22. února  
od května  
21. května  
24. května

2021

Probíhala další jednání s Polskem ohledně smírného vyřešení sporu  
Polským zástupcům předána konkrétní nabídka na smírné vyřešení sporu  
Na jednání vlády ČR schváleno podání žaloby spolu s předběžným opatřením  
Účast LK na přípravě dohody mezi vládou České republiky a vládou Polské republiky  
Soudní dvůr žádosti o předběžné opatření vyhověl  
Česko-polské jednání na Krajském úřadě Libereckého kraje

7. června  
9. června  
od 17. června  
20. září ráno  
20. září  
24. září  
5. listopad

2020

Česká republika podává návrh k Soudnímu dvoru na uložení penále  
Evropská komise se zapojí do žaloby na Polsko  
Jednání s Polskem o uzavření dohody  
Česko-polské jednání v Hrádku nad Nisou, potvrzení snahy se dohodnout  
Evropský soudní dvůr českému návrhu vyhověl a uložil Polsku penále 500 tisíc €/den  
První česko-polské expertní jednání po rozhodnutí Soudního dvora EU  
Jednání ministra životního prostředí Richarda Brabce s polskou ministryní klimatu a ŽP Annou Moskwa v Praze za účasti hejtmana Martina Půty

13. ledna

2022

Po jmenování nové vlády ČR setkání ministryně ŽP Anny Hubáčkové se starosty měst a obcí Hrádecka, Frýdlantska a Chrastavska a zástupců LK

18. ledna

Oficiální jednání k návrhu dohody ve Varšavě

1. února

Správní soud ve Varšavě zrušil vykonatelnost rozhodnutí v procesu posouzení vlivu na životní prostředí (EIA)

3. února

Zveřejněno stanovisko generálního advokáta SDEU k žalobě ČR ve věci postupů k záměru rozšíření dolu Turów

3. února

Podpis darovací smlouvy mezi Libereckým krajem a společností PGE Foundation o poskytnutí daru Libereckému kraji ve výši 10.000.000 eur na realizaci projektů zmírnění dopadů z těžby v dole Turów

3. února

Podpis Dohody mezi vládou České republiky a vládou Polské republiky o spolupráci k řešení vlivů těžební činnosti v povrchovém hnědouhelném dole Turów v Polské republice na území České republiky

3–4. února

Poskytnutí finančních prostředků dle Dohody a darovací smlouvy Libereckému kraji v souhrnné výši 35 mil. EUR (MŽP obdrželo 10 mil.eur)

4. února

Stažení žaloby ČR na Polskou republiku za porušení unijního práva

29. března

Zastupitelstvo Libereckého kraje zřídilo Fond Turow Libereckého kraje a zároveň zřídilo Výbor Fondu Turow Zastupitelstva Libereckého kraje a schválilo znění Statutu Fondu Turow a Statutu Výboru Fondu Turow

březen

Konzultace s MŽP a odsouhlasení Implementačního plánu Dohody

březen–srpen

Spolupráce Libereckého kraje na vymezení území a formulaci Statutu Fondu malých projektů

duben

Jednání s MŽP a SFŽP o potřebě zřídit finanční zdroj na dofinancování VHI

květen–září

Jednání s odbornými organizacemi a se samosprávami Hrádek nad Nisou a Heřmanice o podmínkách měření sedání terénu

13. června

1. jednání společné komise Turów Česko–Polsko

11. srpna

Prezentace konceptu výstavby zemního valu omezujícího vliv dolu Turów

26. srpna

Ústavní soud odmítl stížnost Sousedského spolku Uhelná na dohodu vlád Česka a Polska o řešení vlivů těžební činnosti

29. srpna

Rada Libereckého kraje projednala souhrn připomínek uplatněných za LK k konceptu výstavby zemního valu

23. září

2022

Jednání zástupců Libereckého kraje v Bogatynii o společné budoucnosti hornických regionů Trojmezí za účasti ministryň životního prostředí České i Polské republiky

27. září

Zastupitelstvo LK rozhodlo o poskytnutí finančního příspěvku LK Euroregionu Nisa do Fondu malých projektů Turow

25. října

Ekologické organizace Greenpeace a Bund Sachsen a Sousedský spolek Uhelná podaly stížnost k Evropské komisi kvůli česko-polské dohodě o dolu Turów

10. listopadu

Konference Karpacz – Energetická transformace

prosinec 2022–

–leden 2023

Vyhlášena 1. výzva na předkládání žádostí o podporu z Fondu malých projektů

únor

Polské ministerstvo životního prostředí povolilo další těžbu v dole Turów od roku 2026 až do roku 2044

28. dubna

Konference Spravedlivá transformace Trojzemí v Liberci

květen

Varšavský správní soud pozastavil povolení k další těžbě v dole Turów od roku 2026

9. června

Vyhlášena 2. výzva na předkládání žádostí o podporu z Fondu malých projektů

22. června

2. jednání Společné komise Turów Česko-Polsko

červenec

Nejvyšší správní soud zrušil rozhodnutí o pozastavení povolení k další těžbě v dole Turów

červenec–srpen

Příprava Dohody o umístění měřicího zařízení pohybu objektů

5. září

Zahájení rekonstrukce úpravny vody a zdrojů pitné vody Machnín



# Dotace

## Jednotkám požární ochrany LIBERECKÉHO KRAJE

29 nových vozů CAS

**28,3** mil. Kč

Osobní ochranné prostředky

**25,6** mil. Kč

87 dopravních automobilů

**25,9** mil. Kč

108 opravených hasičských zbrojnic

**23,8** mil. Kč

8 nově postavené hasičské zbrojnice

**21,0** mil. Kč

Dotace jednotkám požární ochrany obcí

**174,9** mil. Kč

2016–2023

Dotace Hasičskému záchrannému sboru Libereckého kraje

**22,5** mil. Kč

2016–2023

Dětské tábory, soustředění, soutěže

**6,6** mil. Kč

Soutěže – dospělí

**2,2** mil. Kč

Dotace Sdružení hasičů ČMS – SDH\*

**14** mil. Kč

2016–2023

\* Sdružení hasičů Čech, Moravy a Slezska – Sbory dobrovolných hasičů

celkem

# 217

NA ÚZEMÍ LIBERECKÉHO KRAJE

## Jednotek požární ochrany

Název jednotky	počet
HZS v Libereckém kraji (JPO I)	10
Správa železnic (JPO IV)	1
Jednotky požární ochrany obcí (JPO II, III, V)	190
Podnikové jednotky (JPO VI)	4
Nezařazené	12

Kategorie jednotek požární ochrany s územní působností zasahující i mimo území svého zřizovatele. JPO I do 20 minut jízdy z místa dislokace, JPO II a III do 10 minut jízdy z místa dislokace. Data k 31. 5. 2023

## Kde zasahují? (akce)



Technická a technologická pomoc



Požáry



Pomoc při dopravních nehodách



Únik ropných produktů a nebezp. chem. látek



Planý poplach



Radiační havárie a nehoda



Ostatní mimořádné události

## Počty událostí a zásahů v letech (celkem) JPO v Libereckém kraji

rok	události	zásahy
2013	4 515	7 016
2014	4 320	6 593
2015	4 915	7 758
2016	4 641	7 481
2017	5 493	9 176
2018	5 756	10 224
2019	6 211	10 636
2020	7 006	11 903
2021	6 767	11 123
2022	7 366	11 532

